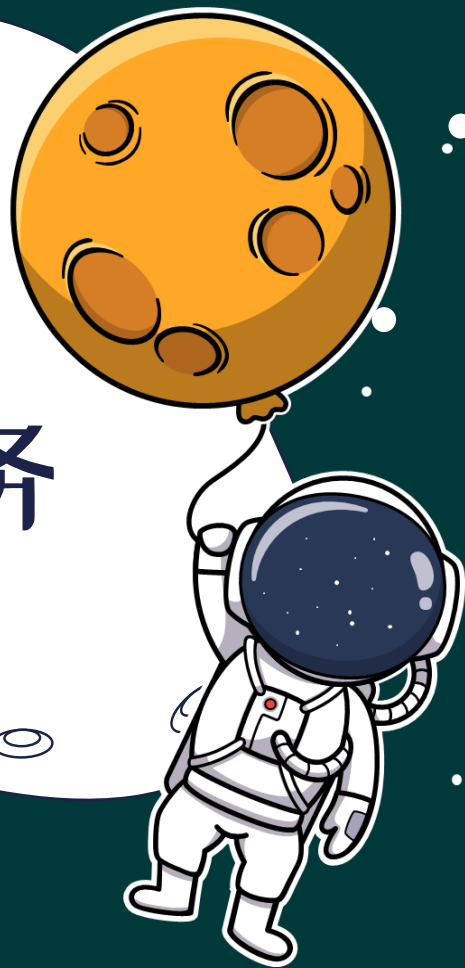


2025年初级会计

# 初级会计实务

主讲教师：麻花老师





## 第八章 财务报告





## 本章考情分析

本章属于次重点章节。本章主要介绍资产负债表、利润表、现金流量表和所有者权益变动表的编制及附注的相关内容，覆盖各种题型。考生需要重点关注资产负债表的填列方法、利润表的相关计算等。从历年真题情况来看，单项选择题与多项选择题涉及本章内容较多。由于本章内容与前面七章的内容联系紧密，且综合性较强，因此，学习本章的同时，一定要及时对前面所学习的内容进行复习。



## 本章考点地图

考点	要点	题型	重要性
资产负债表的填列方法	各种填列方法包含的资产负债表项目	单选 / 多选 / 判断	★★★★
资产负债表资产项目的填列说明	货币资金、应收账款、其他应收款、存货、固定资产、无形资产等项目的填列	单选 / 多选 / 判断 / 不定项	
资产负债表负债和所有者权益项目的填列说明	应付账款、预收款项、其他应付款、长期借款、未分配利润等项目的填列		
利润表的编制	营业利润、利润总额和净利润的计算；营业收入、营业成本、管理费用、财务费用等项目的填列		
所有者权益变动表	所有者权益变动表项目的判断	单选 / 多选 / 判断	★
现金流量表	经营活动、投资活动、筹资活动的现金流量包含的内容	单选 / 多选 / 判断 / 不定项	★★★★
附注	附注包含内容的判断	单选 / 多选 / 判断	★



## 第一节 财务报告的概述





## 考点① 财务报告的定义及目标



财务报告，是指企业对外提供的反映企业某一特定日期的财务状况和某一会计期间的经营成果、现金流量等会计信息的文件。财务报告包括财务报表和其他应当在财务报告中披露的相关信息和资料。

财务报告的目标，是向财务报告使用者提供与企业财务状况、经营成果和现金流量等有关的会计信息，反映企业管理层受托责任履行情况，有助于财务报告使用者作出经济决策。财务报告使用者通常包括投资者、债权人、政府及其有关部门和社会公众等。



## 考点② 财务报表的组成



财务报表是对企业财务状况、经营成果和现金流量的结构性表述。  
一套完整的财务报表至少应当包括资产负债表、利润表、现金流量表、所有者权益（或股东权益）变动表以及附注。

## 提示一下

附注是财务报表不可或缺的组成部分，是对在资产负债表、利润表、现金流量表和所有者权益变动表等报表中列示项目的文字描述或明细资料，以及对未能在这些报表中列示项目的说明等。





## 第二节 资产负债表





## 考点①

## 资产负债表的内容



### （一）资产负债表的概念

资产负债表是反映企业在某一特定日期的财务状况的报表，是企业经营活动的静态反映。资产负债表可以反映企业在某一特定日期所拥有或控制的经济资源、所承担的现时义务和所有者对净资产的要求权，帮助财务报表使用者全面了解企业的财务状况，分析企业的偿债能力等情况，从而为其做出经济决策提供依据。

## 对点练

例题 8-1（判断题）资产负债表是反映企业在一定会计期间的经营成果的报表。（）

【答案】×

【解析】资产负债表是反映企业在某一特定日期的财务状况的报表。利润表属于经营成果报表。

## （二）资产负债表的结构

资产负债表一般由**表首**、**表体**两部分组成。表首部分应列明报表名称、编制单位名称、资产负债表日、报表编号和计量单位；表体部分是资产负债表的主体，列示了用以说明企业财务状况的各个项目。

资产负债表的表体格式一般有两种：**报告式**资产负债表和**账户式**资产负债表。

我国企业的资产负债表采用**账户式结构**，分为左右两方：左方为资产项目，大体按资产的流动性强弱排列；右方为负债及所有者权益项目，一般按要求清偿期限长短的先后顺序排列。具体见下表：

资产负债表

编制单位

会企 01 表

年 月 日

单位：元

资 产	期末 余额	上年年末余额	负债和所有者权益 (或股东权益)	期末 余额	上年年末 余额
流动资产：			流动负债：		
货币资金			短期借款		
交易性金融资产			交易性金融负债		
衍生金融资产			衍生金融负债		

资 产	期末 余额	上年年末 余额	负债和所有者权益 (或股东权益)	期末 余额	上年年末 余额
应收票据			应付票据		
应收账款			应收账款		
应收款项融资			预收账款		
预付款项			合同负债		
其他应收款			应付职工薪酬		
存货			应交税费		
合同资产			其他应付款		
持有待售资产			持有待售负债		

资 产	期末 余额	上年年末 余额	负债和所有者权益 (或股东权益)	期末 余额	上年年末 余额
一年内到期的非 流动资产			一年内到期的非流动负债		
其他流动资产			其他流动负债		
流动资产合计			流动负债合计		
非流动资产：			非流动负债：		
债权投资			长期借款		
其他债权投资			应付债权		
长期应收款			其中：优先股		
长期股权投资			永续债		

资 产	期末 余额	上年年末 余额	负债和所有者权益 (或股东权益)	期末 余额	上年年末 余额
其他权益工具投资			租赁负债		
其他非流动金融资产			长期应付款		
投资性房地产			预计负债		
固定资产			递延收益		
在建工程			递延所得税负债		
			专项储备		
			盈余公积		
			未分配利润		
资产总结			所有者权益（或股东 权益）合计		
			负债和所有者权益 (或股东权益) 总计		



## 提示一下

账户式资产负债表中的资产各项目的合计等于负债和所有者权益各项目的合计，即资产负债表左方和右方平衡。（基本结构：资产 = 负债 + 所有者权益）

## 对点练

例题 8-2（判断题）我国资产负债表采用账户式结构，按其资产与负债的流动性大小排列，流动性大的在前面，流动性小的在后面。（）

【答案】√



## 考点② 资产负债表项目的填列方法



资产负债表各项目均需填列“期末余额”和“上年年末余额”两栏。资产负债表的“上年年末余额”栏内各项数字，应根据上年年末资产负债表的“期末余额”栏内所列数字填列。

如果上年度资产负债表规定的各个项目的名称和内容与本年度不相一致，应按照本年度的规定对上年年末资产负债表各项目的名称和数字进行调整，填入本表“上年年末余额”栏内。

资产负债表的“期末余额”栏主要有以下几种填列方法：

填列方法	具体内容
根据 <b>总账</b> 科目余额填列	<p>①根据有关总账科目的余额直接填列，如“短期借款”“资本公积”等项目</p> <p>②根据几个总账科目的期末余额计算填列： “<b>货币资金</b>”项目 = “库存现金” + “银行存款” + “其他货币资金”</p>

根据**明细账**科目余额计算填列

- ① “交易性金融资产”项目= “交易性金融资产” 明细科目的期末余额
- ② “应付账款”项目= “应付账款” 明细科目期末贷方余额 + “预付账款” 明细科目期末贷方余额
- ③ “应付职工薪酬”项目= “应付职工薪酬” 明细科目期末余额
- ④ “一年内到期的非流动资产” “一年内到期的非流动负债”项目=相关非流动资产和非流动负债 项目的明细科目余额(已计提减值准备的, 还应扣除相应的减值准备)

## 提示一下

应收、应付、预收、预付记忆方法简单，收对收；付对付，资产在借，负债在贷。

根据总账科目和明细账科目余额分析计算填列

① “长期借款”项目=“长期借款”总账科目余额-“长期借款”科目所属的明细科目中将在资产负债表日起一年内到期且企业在资产负债表日没有将负债清偿推迟至资产负债表日后一年以上的实质性权利的长期借款后的金额

② “其他非流动资产”项目=有关科目的期末余额-将于一年内(含一年)收回数

③ “其他非流动负债”项目=有关科目的期末余额-将于一年内(含一年)到期偿还数

根据有关科目余额减去其备抵科目余额后的净额填列

① “应收票据” “应收账款” “长期股权投资” “在建工程”等项目 = 相应科目期末余额 - 减值准备、坏账准备等备抵科目余额

② “投资性房地产”（采用成本模式计量）项目 = “投资性房地产”科目的期末余额 - “投资性房地产累计折旧” - “投资性房地产减值准备”

③ “**固定资产**”项目 = “固定资产”科目的期末余额 - “累计折旧” - “固定资产减值准备” - “固定资产清理”贷方余额（或+ “固定资产清理”借方余额）

④ “**无形资产**”项目 = “无形资产”科目的期末余额 - “累计摊销” - “无形资产减值准备”



## 提示一下

备抵科目：坏账准备，累计折旧，固定资产减值准备，累计摊销，无形资产减值准备，存货跌价准备，在建工程减值准备等。

综合运用上  
述填列方  
法分析填列

“**存货**”项目 = “原材料” + “库存商品” + “委托加工物资” + “周转材料” + “材料采购” + “在途物资” + “发出商品” + “材料成本差异”（借方为加，贷方为减） - “存货跌价准备”

## 对点练

例题 8-3（多选题）下列各项中，企业在编制资产负债表时，应根据总账科目余额填列的有（）。

- A. 应付职工薪酬
- B. 资本公积
- C. 短期借款
- D. 应付账款

## 对点练

【答案】 BC

【解析】 选项 A 应根据明细账科目余额填列，选项 D 应根据相关明细科目余额填列。选项 B、C 正确。

## 对点练

例题 8-4（多选题）下列资产负债表项目中，其期末余额应根据相关明细账科目期末余额计算填列的有（）。

- A. 应付账款
- B. 资本公积
- C. 交易性金融资产
- D. 短期借款

## 对点练

【答案】 AC

【解析】 选项B (资本公积)和选项D (短期借款)应根据总账科目余额直接填列。



### 考点③

## 资产项目的填列说明



资产项目	内 容	具体编制方法
货币资金	反映企业库存现金、银行结算户存款、外埠存款、银行汇票存款、银行本票存款、信用卡存款、信用证保证金存款等的合计数	该项目应根据“库存现金”“银行存款”“其他货币资金”科目期末余额的合计数填列

资产项目	内 容	具体编制方法
交易性 金融资产	反映资产负债表日企业分类为以公允价值计量且其变动计入当期损益的金融资产，以及企业持有的指定为以公允价值计量且其变动计入当期损益的金融资产的期末账面价值	该项目应根据“交易性金融资产”科目的相关明细科目期末余额分析填列。自资产负债表日起超过一年到期且预期持有超过一年的以公允价值计量且其变动计入当期损益的非流动金融资产的期末账面价值，在“其他非流动金融资产”项目反映



资产项目	内 容	具体编制方法
应收票据	反映资产负债表日以摊余成本计量的，企业因销售商品、提供服务等收到的商业汇票，包括银行承兑汇票和商业承兑汇票	该项目应根据“应收票据”科目的期末余额，减去“坏账准备”科目中相关坏账准备期末余额后的金额分析填列

资产项目	内 容	具体编制方法
应收账款	反映资产负债表日以摊余成本计量的，企业因销售商品、提供服务等经营活动应收取的款项	该项目应根据“应收账款”科目和“预收账款”科目所属各明细科目期末借方余额合计数，减去“坏账准备”科目中相关坏账准备期末余额后的金额分析填列

**【麻花妙招】收对收；付对付；资产在借，负债在贷。**



资产项目	内 容	具体编制方法
预付款项	反映企业按照购货合同规定预付给供应单位的款项等	<p>该项目应根据“预付账款”和“应付账款”科目所属各明细科目的期末借方余额合计数，减去“坏账准备”科目中有关预付账款计提的坏账准备期末余额后的净额填列。如“预付账款”科目所属明细科目期末为贷方余额的，应在资产负债表“应付账款”项目内填列</p>

**【麻花妙招】** 收对收；付对付；资产在借，负债在贷。



资产项目	内 容	具体编制方法
应收款项融资	反映资产负债表日以公允价值计量且其变动计入其他综合收益的应收票据和应收账款等	应根据期末余额分析填列

资产项目	内 容	具体编制方法
其他应收款	反映企业除应收票据、应收账款、预付账款等经营活动以外的其他各种应收、暂付的款项	应根据“应收利息”“应收股利”和“其他应收款”科目的期末余额合计数， <b>减去</b> “坏账准备”科目中相关坏账准备期末余额后的金额填列。其中的“应收利息”仅反映相关金融工具已到期可收取但于资产负债表日尚未收到的利息。基于实际利率法计提的金融工具的利息应包含在相应金融工具的账面余额中



## 技巧点拨

其他应收款项目 = (应收利息 + 应收股利 + 其他应收款) 期末余额合计 - 坏账准备

资产项目	内 容	具体编制方法
存货	反映企业期末在库、在途和在加工中的各种存货的可变现净值或成本（成本与可变现净值孰低）	该项目应根据“材料采购”“原材料”“库存商品”“周转材料”“委托加工物资”“生产成本”“受托代销商品”“发出商品”等科目的期末余额合计数，减去“受托代销商品款”“存货跌价准备”科目期末余额后的净额填列。材料采用计划成本核算，以及库存商品采用计划成本核算或售价核算的企业，还应按加或减材料成本差异、商品进销差价后的金额填列



## 技巧点拨

工程物资不属于企业的存货，而是非流动资产，单独列示在资产负债表非流动资产中的“在建工程”项目。



资产项目	内 容	具体编制方法
合同资产	反映企业按照《企业会计准则第 14 号——收入》（2017）的相关规定，根据本企业履行履约义务与客户付款之间的关系在资产负债表中列示的合同资产	该项目应根据“合同资产”科目的相关明细科目期末余额分析填列

资产项目	内 容	具体编制方法
一年内到期的 非流动资产	反映企业预计自资产负债表日起一年内变现的非流动资产	该项目应根据有关科目的期末余额分析填列

资产项目	内 容	具体编制方法
债权投资	反映资产负债表日企业以摊余成本计量的长期债权投资的期末账面价值	该项目应根据“债权投资”科目的相关明细科目期末余额，减去“债权投资减值准备”科目中相关减值准备的期末余额后的金额分析填列。自资产负债表日起一年内到期的长期债权投资的期末账面价值，在“一年内到期的非流动资产”项目反映。企业购入的以摊余成本计量的一年内到期的债权投资的期末账面价值，在“其他流动资产”项目反映

资产项目	内 容	具体编制方法
长期应 收款	反映企业租赁产生的应收款项和采用递延方式分期收款、实质上具有融资性质的销售商品和提供劳务等经营活动产生的应收款项	该项目应根据“长期应收款”科目的期末余额，减去相应的“未实现融资收益”科目和“坏账准备”科目所属相关明细科目期末余额后的金额填列

资产项目	内 容	具体编制方法
长 期 股 权 投 资	反映投资方对被投资单位实施控制、重大影响的权益性投资，以及对其合营企业的权益性投资	该项目应根据“长期股权投资”科目的期末余额，减去“长期股权投资减值准备”科目的期末余额后的净额填列

资产项目	内 容	具体编制方法
固定资产	反映资产负债表日固定资产的期末账面价值和企业尚未清理完毕的固定资产清理净损益	该项目应根据“固定资产”科目的期末余额，减去“累计折旧”和“固定资产减值准备”科目的期末余额后的金额，以及“固定资产清理”科目的期末余额填列

资产项目	内 容	具体编制方法
在建工程	反映资产负债表日企业尚未达到预定可使用状态的在建工程的期末账面价值和企业为在建工程准备的各种物资的期末账面价值	该项目应根据“在建工程”科目的期末余额，减去“在建工程减值准备”科目的期末余额后的金额，以及“工程物资”科目的期末余额，减去“工程物资减值准备”科目的期末余额后的金额填列

资产项目	内 容	具体编制方法
使用权资产	反映资产负债表日承租人企业持有的使用权资产的期末账面价值	该项目应根据“使用权资产”科目的期末余额，减去“使用权资产累计折旧”和“使用权资产减值准备”科目的期末余额后的金额填列



资产项目	内 容	具体编制方法
长期待摊费用	反映企业已经发生但应由本期和以后各期负担的分摊期限在一年以上的各项费用。但长期待摊费用的摊销年限只剩一年或不足一年的，或预计在一个年度内（含一年）进行摊销的部分，不得归类为流动资产，仍在各该非流动资产项目中填列，不转入“一年内到期的非流动资产”项目	该项目应根据“长期待摊费用”科目的期末余额，减去将于一年内（含一年）摊销的数额后的金额分析填列

资产项目	内 容	具体编制方法
无形资产	反映企业持有的专利权、非专利技术、商标权、著作权、土地使用权等无形资产的成本减去累计摊销和减值准备后的净值	该项目应根据“无形资产”科目的期末余额，减去“累计摊销”和“无形资产减值准备”科目期末余额后的净额填列



## 技巧点拨

商誉不是无形资产，有单独的报表项目进行列报。

资产项目	内 容	具体编制方法
开发支出	反映企业开发无形资产过程中能够资本化形成无形资产成本的支出部分	该项目应根据“研发支出”科目所属的“资本化支出”明细科目期末余额填列
递延所得税资产	反映企业根据所得税准则确认的可抵扣暂时性差异产生的所得税资产	该项目应根据“递延所得税资产”科目的期末余额填列
其他非流动资产	反映企业除上述非流动资产以外的其他非流动资产	该项目应根据有关科目的期末余额填列

## 对点练

例题 8-5（单选题）2024 年 12 月 31 日，某公司会计科目余额如下：“库存商品”科目借方余额1000 万元，“原材料”科目借方余额 580 万元，“材料成本差异”科目借方余额 80 万元，“工程物资”科目余额 150 万元。不考虑其他因素，2024 年 12 月 31 日，“存货”项目“期末余额”栏的金额为（ ）万元。

- A.1660      B.1580      C.1500      D.1650

## 对点练

【答案】 A

【解析】 该企业年末资产负债表中“存货”项目期末余额 $=1000+580+80=1660$ （万元），选项 A 正确。“工程物资”科目期末余额列入“在建工程”项目。

## 对点练

例题 8-6（单选题）2023 年 12 月 31 日，某公司下列会计科目余额如下：“固定资产”科目借方余额 1000 万元，“累计折旧”科目贷方余额 400 万元，“固定资产减值准备”科目贷方余额 80 万元，“固定资产清理”科目借方余额 20 万元。2023 年 12 月 31 日，该公司资产负债表中“固定资产”项目期末余额应列报的金额为（ ）万元。

A.540

B.600

C.520

D.620

## 对点练

【答案】 A

【解析】 “固定资产”项目 = “固定资产” - “累计折旧” - “固定资产减值准备” ± “固定资产清理” =  $1000 - 400 - 80 + 20 = 540$  (万元)，选项 A 正确。



## 对点练

例题 8-7（单选题）2024 年 12 月初，甲企业“应收账款”科目借方余额为 350 万元，相应的“坏账准备”科目贷方余额为 30 万元，本月实际发生坏账损失 10 万元。2024 年 12 月 31 日，经减值测试，该企业应补提坏账准备 15 万元。2024 年 12 月 31 日，该企业资产负债表“应收账款”项目的金额为（ ）万元。

A.320

B.310

C.345

D.305

## 对点练

【答案】 D

【解析】 资产负债表日“应收账款”项目金额是账面价值，故账面价值 = “应收账款”科目期末余额 - “坏账准备”科目余额 =  $(350-10) - (30-10+15) = 305$ （万元），选项 D 正确。



#### 考点④

#### 负债和所有者权益项目的填列说明



负债项目	内 容	具体编制方法
短期借款	反映企业向银行或其他金融机构等借入的期限在一年以下（含一年）的各种借款	该项目应根据“短期借款”科目的期末余额填列

负债项目	内 容	具体编制方法
交易性 金融负债	反映企业资产负债表日承担的交易性金融负债，以及企业持有的指定为以公允价值计量且其变动计入当期损益的金融负债的期末账面价值	该项目应根据“交易性金融负债”科目的相关明细科目期末余额填列

负债项目	内 容	具体编制方法
应付票据	反映资产负债表日以摊余成本计量的、企业因购买材料、商品和接受服务等开出、承兑的商业汇票，包括银行承兑汇票和商业承兑汇票	该项目应根据“应付票据”科目的期末余额填列

负债项目	内 容	具体编制方法
应付账款	反映资产负债表日以摊余成本计量的、企业因购买材料、商品和接受服务等经营活动应支付的款项	该项目应根据“应付账款”和“预付账款”科目所属的相关明细科目的期末贷方余额合计数填列

【麻花妙招】收对收；付对付；资产在借，负债在贷。



负债项目	内 容	具体编制方法
预收账款	反映企业按照合同规定预收的款项	应根据“预收账款”和“应收账款”科目所属各明细科目的期末贷方余额合计数填列。如“预收账款”科目所属明细科目期末为借方余额的，应在资产负债表“应收账款”项目内填列

**【麻花妙招】收对收；付对付；资产在借，负债在贷。**



负债项目	内 容	具体编制方法
合同负债	反映企业已收或应收客户对价而应向客户转让商品的义务，根据本企业履行履约义务与客户付款之间的关系在资产负债表中列示的合同负债	该项目应根据“合同负债”的相关明细科目期末余额分析填列



负债项目	内 容	具体编制方法
应付职工薪酬	反映企业为获得职工提供的服务或解除劳动关系而给予的各种形式的报酬或补偿	该项目应根据“应付职工薪酬”科目所属各明细科目的期末贷方余额分析填列

负债项目	内 容	具体编制方法
应交税费	<p>反映企业按照税法规定计算应交纳的各种税费，包括增值税、消费税、资源税、土地增值税、城市维护建设税、房产税、城镇土地使用税、车船税、教育费附加、企业所得税、环境保护税等。企业代扣代缴的个人所得税，也通过本项目列示。企业所交纳的税金不需要预计应交数的，如印花税、耕地占用税等，不在本项目列示</p>	<p>该项目应根据“应交税费”科目的期末贷方余额填列</p>

负债项目	内 容	具体编制方法
其他应付款	反映企业除应付票据、应付账款、预收账款、应付职工薪酬、应交税费等经营活动以外的其他各项应付、暂收的款项	应根据“应付股利”“应付利息”“其他应付款”科目的期末余额合计数填列。其中的“应付利息”仅反映相关金融工具已到期应支付但于资产负债表日尚未支付的利息。基于实际利率法计提的金融工具的利息应包含在相应金融工具的账面余额中

负债项目	内 容	具体编制方法
一年内到期的 非流动负债	反映企业非流动负债中 将于资产负债表日后一 年内到期部分的金额， 如将于一年内偿还的长 期借款	该项目应根据有关科目的期 末余额分析填列

负债项目	内 容	具体编制方法
长期借款	反映企业向银行或其他金融机构借入的期限在一年以上（不含一年）的各项借款	该项目应根据“长期借款”科目的期末余额，扣除“长期借款”科目所属的明细科目中将在资产负债表日起一年内到期且企业不能自主地将清偿义务展期的长期借款后的金额计算填列

负债项目	内 容	具体编制方法
租赁负债	反映资产负债表日承租人企业尚未支付的租赁付款额的期末账面价值	该项目应根据“租赁负债”科目的期末余额填列。自资产负债表日起一年内到期应予以清偿的租赁负债的期末账面价值，在“一年内到期的非流动负债”项目反映

负债项目	内 容	具体编制方法
长期应付款	反映除了长期借款和应付债券以外的其他各项长期应付款	该项目应根据“长期应付款”科目的期末余额，减去相关的“未确认融资费用”科目的期末余额后的金额，以及“专项应付款”科目的期末余额填列

负债项目	内 容	具体编制方法
预计负债	反映企业根据或有事项等相关准则确认的各项预计负债，包括对外提供担保、未决诉讼、产品质量保证、重组义务以及固定资产和矿区权益弃置义务等产生的预计负债	该项目应根据“预计负债”科目的期末余额填列。企业按照《企业会计准则第22 号——金融工具确认和计量》（2018）的相关规定，对贷款承诺等项目计提的损失准备，应当在本项目中填列



负债项目	内 容	具体编制方法
递延收益	反映尚待确认的收入或收益。该项目核算包括企业根据政府补助准则确认的应在以后期间计入当期损益的政府补助金额、售后租回形成融资租赁的售价与资产账面价值差额等其他递延性收入	该项目应根据“递延收益”科目的期末余额填列。本项目中摊销期限只剩一年或不足一年的，或预计在一年内（含一年）进行摊销的部分，不得归类为流动负债，仍在该项目中填列，不转入“一年内到期的非流动负债”项目

负债项目	内 容	具体编制方法
递延所得 税负债	反映企业根据所得税 准则确认的应纳税暂 时性差异产生的所得 税负债	该项目应根据“递延所得税负 债”科目的期末余额填列

负债项目	内 容	具体编制方法
其他非流动负债	反映企业除上述非流动负债以外的其他非流动负债	该项目应根据有关科目的期末余额，减去将于一年内（含一年）到期偿还数后的余额分析填列。非流动负债各项目中将于一年内（含一年）到期的非流动负债，应在“一年内到期的非流动负债”项目内反映

## 对点练

例题 8-8（判断题）资产负债表中“短期借款”项目期末余额应根据“短期借款”总账科目的余额直接填列。（）

【答案】√

## 对点练

例题 8-9（单选题）2022 年 12 月 31 日，某企业应付款项相关会计科目期末贷方余额分别为：应付利息 10 万元，应付股利 300 万元。不考虑其他因素，2022 年 12 月 31 日该企业资产负债表中“其他应付款”项目“期末余额”栏应填列的金额为（ ）万元。

A.0

B.340

C.310

D.300

## 对点练

【答案】 C

【解析】 “其他应付款” 应根据“应付利息” “应付股利” “其他应付款” 科目的期末余额合计数填列。故本题“其他应付款” 项目“期末余额” 栏应填列的金额 $=10+300=310$ （万元）。

## 对点练

例题 8-10（判断题）企业向银行借入的长期借款将于资产负债表日后一年内到期的，应在资产负债表中的“长期借款”项目填列。  
( )

【答案】 ×

【解析】企业向银行借入的长期借款将于资产负债表日后一年内到期的，应在资产负债表中的“一年内到期的非流动负债”项目填列。

## 所有者权益项目的填列说明

所有者权益项目	内 容	具体编制方法
实收资本 (或股本)	反映企业各投资者实际投入的资本 (或股本) 总额	该项目应根据“实收资本（或股本）”科目的期末余额填列



所有者权益项目	内 容	具体编制方法
其他权益工具	反映资产负债表日企业发行在外的除普通股以外分类为权益工具的金融工具的期末账面价值	该项目应根据“其他权益工具”科目的期末余额填列

所有者权益项目	内 容	具体编制方法
资本公积	反映企业收到的投资者出资超出其在注册资本或股本中所占的份额以及直接计入所有者权益的利得和损失等	该项目应根据“资本公积”科目的期末余额填列

所有者权益项目	内 容	具体编制方法
其他综合收益	反映企业其他综合收益的期末余额	应根据“其他综合收益”科目的期末余额填列
专项储备	反映高危行业企业按国家规定提取的安全生产费的期末账面价值	该项目应根据“专项储备”科目的期末余额填列

所有者权益项目	内 容	具体编制方法
盈余公积	反映企业盈余公积的期末余额	应根据“盈余公积”科目的期末余额填列
未分配利润	反映企业尚未分配的利润	应根据“本年利润”科目和“利润分配”科目的余额计算填列。未弥补的亏损在本项目内以“—”号填列

## 对点练

例题 8-11（单选题）下列各项会计科目的期末余额，应在资产负债表“未分配利润”项目列示的有（）。

- A. 其他综合收益
- B. 利润分配
- C. 实收资本
- D. 盈余公积

## 对点练

【答案】 B

【解析】 未分配利润项目应根据“本年利润”科目和“利润分配”科目的余额计算填列，故选 B。选项 A，应该在“其他综合收益”项目列示；选项 C，应该在“实收资本”项目列示；选项 D，应该在“盈余公积”项目列示。

# 麻花来总结:

## 财务报告

### 财务报表的组成

#### 资产负债表

内容: 反映某一特定时期的财务状况

构成: 表首和表体; 我国企业的资产负债表采用账户式

#### 填列方法:

##### 根据总账余额填列

根据总账余额直接填列: 短期借款/资本公积

根据几个总账期末余额计算填列: 货币资金

##### 根据明细账余额计算填列

交易性金融资产

应付账款

应付职工薪酬

一年内到期的非流动资产

##### 根据总账和明细账余额分析计算填列

长期借款

其他非流动资产

其他非流动负债

##### 根据有关科目余额-备抵科目余额后的净额填列

投资性房地产

固定资产

无形资产

##### 综合运用上述填列方法

存货

#### 填列说明

#### 利润表

#### 现金流量表

#### 所有者权益(股东权益)变动表

#### 附注

