



《经济法基础》

——精讲课

第四章

税法概述及货物和劳务 税法律制度





本章为税法篇重要章节，其中增值税是最重要的税种，同时也是学好其他税种的基础，考试会单独命题，也会结合其他税种命题。考点众多，考生应对知识点准确的理解和把握，平时需要花时间去预习和听课，应在理解的基础上加以练习。

多年考核分值均**超过20分**，各种题型均有考核，应注意的是，不定项会跨章节考核。





专题一

税法概述





考点1：税收法律制度概述

一、税收法律关系 ★

纳税主体



征税主体



交税

征税对象



主体	征税主体	海关	(1) 海关，其 主要 负责下列税收的征收和管理：① 关税；② 船舶吨税 (2) 进口环节代征的增值税、消费税
		税务机关	除由海关征收和委托海关代征的税种外，其他税种由税务机关负责征收
	纳税主体	履行纳税义务的人	
客体	指主体的权利、义务所共同指向的对象，即征税对象		
内容	指主体所享受的权利和所应承担的义务		



【杉杉妙招】

关舶进消增 (海关)

【例题·单选题】 下列税种中，由海关负责征收和管理的是（ ）。

- A. 关税
- B. 车辆购置税
- C. 环境保护税
- D. 资源税

【答案】 A



二、税法要素 ★

纳税人	指依法直接负有纳税义务的法人、自然人和其他组织。（区别扣缴义务人）
征税对象	<p>是指税收法律关系中权利义务所指向的对象，即对什么征税。又称课税对象，是纳税的客体。</p> <p>【注意】是区别不同税种的重要标志。</p>
税率	<p>①比例税率</p> <p>②累进税率（超额累进税率和超率累进税率）</p> <p>③定额税率</p>

计税依据	①从价计征：以计税金额为计税依据 ②从量计征：以征税对象的数量为计税依据
纳税环节	指税法规定的征税对象在从生产到消费的流转过程应当缴纳税款的环节。
纳税期限	指纳税人的纳税义务发生后应依法缴纳税款的期限。
纳税地点	指根据各税种的纳税环节和有利于对税款的源泉控制而规定的纳税人的具体申报缴纳税收的地方。

税收优惠

①减税和免税

②起征点：征税对象的数额没有达到规定起征点的不征税；达到或超过起征点的，就其全部数额征税

③免征额：对纳税对象中的一部分给予减免，只就减除后的剩余部分计征税款

法律责任

税法中的法律责任包括行政责任和刑事责任。

【例题·单选题】 下列税法要素中，可以作为区别不同税种的重要标志的是（ ）。

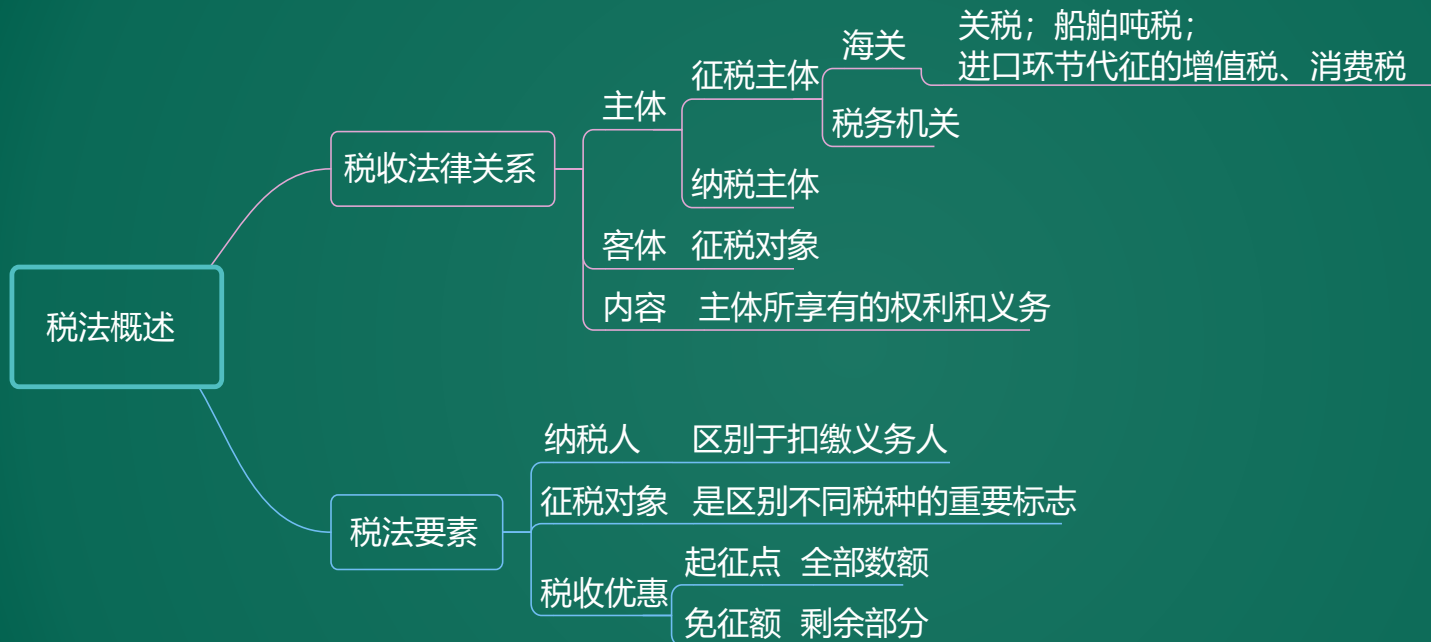
- A. 税收优惠
- B. 纳税期限
- C. 征税对象
- D. 税率

【答案】 C





【杉杉妙招】





专题二

增值税法律制度



考点2：增值税纳税人和扣缴义务人

一、一般纳税人与小规模纳税人 ★★

根据纳税人“经营规模”及“会计核算水平”等标准，增值税纳税人分为小规模纳税人和一般纳税人。

分类	标准	计税方法	特殊情况
小规模 纳税人	年不含税销售额 500万元以下	简易征税	年应税销售额“未超过”规定标准的纳税人“会计核算健全”，能够准确提供税务资料的，可以向主管税务机关办理一般纳税人登记
一般纳 税人	超过小规模纳 税人认定标准	购进扣税法	不办理一般纳税人登记的情况： ①年应税销售额超过标准的其他个人（非个体经营者）。 ②按照政策规定，选择按照小规模纳税人纳税的



增值税里的个人指的是两种：

①个体工商户；②其他个人（自然人）



【提示】纳税人登记为一般纳税人后，不得转为小规模纳税人，国家税务总局另有规定的除外。



【例题·单选题】下列关于增值税纳税人的说法中，错误的是

()。

A.年应税销售额在500万元（含）以下的企业，为小规模纳税人

B.小规模纳税人会计核算健全，能提供准确税务资料，可申请不作为小规模纳税人

C.除国家税务总局另有规定外，已登记为小规模纳税人的企业不得再转为一般纳税人

D.个体工商户以外的其他个人不得申请登记为一般纳税人

【答案】 C



机构→代理人→购买方

二、扣缴义务人☆☆

中华人民共和国“境外”的单位或者个人在境内销售劳务，在境内“未设有”经营机构的：

(1) 境内“代理人”为扣缴义务人。

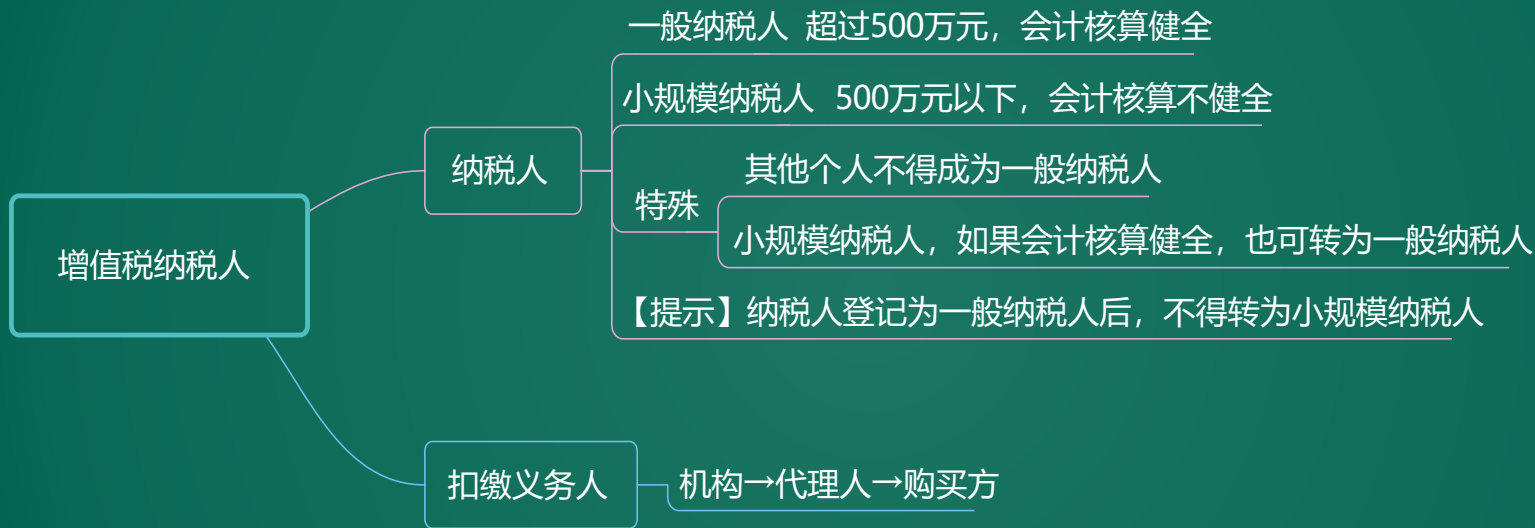
(2) 在境内“没有”代理人的，以“购买方”为扣缴义务人。



我是这个美国披萨公司的代理人，帮它开拓中国市场



【杉杉妙招】





考点3：增值税征税范围一般规定



销售或者进口货物

销售劳务

销售服务

销售不动产

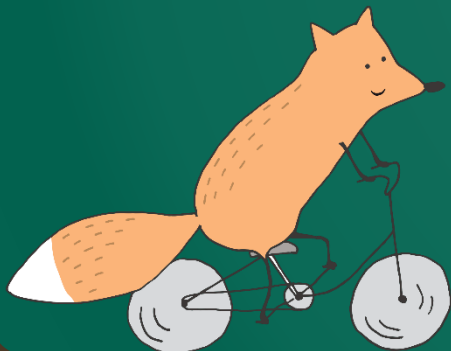
销售无形资产

一、销售货物

销售货物，是指在中国境内有偿转让货物的所有权。

【提示1】货物，是指“有形动产”，包括电力、热力、气体在内。

【提示2】有偿，是指从购买方取得货币、货物或者其他经济利益”。



二、进口货物

只要是报关进口的应税货物，均属于增值税的征税范围，除享受免税政策外，在进口环节缴纳增值税。

三、销售劳务

境内有偿提供“加工、修理修配劳务”。

【提示1】加工、修理修配的对象一般为有形动产，不包括不动产。

【提示2】单位或个体工商户聘用的员工为“本单位”或“雇主”提供加工、修理修配劳务，不属于增值税征税范围。

【例题·单选题】根据增值税法律制度的规定，下列增值税征税范围中，属于销售货物的是（ ）。

- A.热力公司为居民楼供暖
- B.修理厂提供设备修理
- C.加工厂提供金银首饰加工业务
- D.销售商品房

【答案】 A



四、销售服务（7类）

包括：

交通运输服务、邮政服务、电信服务、建筑服务、金融服务、现代服务、生活服务。



【杉杉妙招】

交邮电建金现生

(一) 交通运输服务

子目	需要注意的特殊项目
陆路运输	出租车公司向使用 本公司自有 出租车收取的出租车管理费，按照陆路运输服务缴纳增值税
水路运输	含程租、期租业务
航空运输	含航空运输湿租业务和航天运输服务
管道运输	指通过管道设施输送气体、液体、固体物质的运输业务活动



无运输工具承运业务按照“**交通运输服务**”缴纳增值税



【提示】

程租、期租、湿租连人带交通工具一起租，是提供运输服务。

光租、干租只租交通工具，不带人，是租赁。



【杉杉妙招】

光杆司令是租赁

【例题·多选题】下列各项中，应按照“交通运输服务”计缴增值税的有（ ）。

- A.程租
- B.期租
- C.湿租
- D.干租

【答案】 ABC



（二）邮政服务

子目	具体项目
邮政普遍服务	函件、包裹等邮件寄递，以及邮票发行、报刊发行和邮政汇兑
邮政特殊服务	义务兵平常信函、机要通信、盲人读物和革命烈士遗物的寄递
其他邮政服务	邮册等邮品销售、邮政代理



“邮政储蓄业务”按“金融服务”缴纳增值税。

(三) 电信服务

1.基础电信服务

包括：语音通话服务；出售或出租带宽、波长等网络元素。

2.增值电信服务

包括：短信和彩信服务；电子数据和信息的传输及应用服务；互联网接入服务；卫星电视信号落地转接等。



【杉杉妙招】

语音通话带宽波

(基础电信)

【例题·多选题】（2024年）据增值税法律制度的规定，下列各项中，应按照“电信服务——增值电信服务”计缴增值税的有（ ）。



【杉杉妙招】

**语音通话带宽波
(基础电信)**

- A. 语音通话服务
- B. 出售或出租带宽、波长
- C. 短信服务
- D. 互联网接入服务

【答案】 CD

(四) 建筑服务

子目	需要注意的特殊项目
工程服务	新建、改建各种建筑物或构筑物
安装服务	各类设备与设施的装配、安置
修缮服务	对建筑物、构筑物修补、加固、养护、改善
装饰服务	对建筑物、构筑物进行修饰装修，使之美观或者具有特定用途
其他建筑服务	钻井（打井）、拆除建筑物或者构筑物、平整土地、园林绿化、疏浚（不包括航道疏浚）、建筑物平移、搭脚手架、爆破、矿山穿孔、表面附着物剥离和清理等



【杉杉妙招】

【命题角度：建筑服务中易错易混点】

(1) 固定电话、有线电视、宽带、水、电、燃气、暖气等经营者向用户收取的安装费、初装费、开户费、扩容费以及类似收费，按照“安装服务”缴纳增值税。

(2) “修缮服务”指的是修“不动产”。

【例题·单选题】（2023）根据增值税法律制度的规定，属于“建筑服务——其他建筑服务”的是（ ）。

- A.对建筑物外墙重新刷漆贴砖美化
- B.固定电话经营者向用户收取的初装费
- C.园林绿化
- D.航道疏浚

【答案】 C

（五）金融服务

包括贷款服务、直接收费金融服务、保险服务和金融商品转让。

贷款服务

金融商品持有期间（含到期）利息（保本收益、报酬、资金占用费、补偿金等）收入、信用卡透支利息收入、买入返售金融商品利息收入、融资融券收取的利息收入，以及融资性售后回租、押汇、罚息、票据贴现、转贷等业务取得的利息及利息性质的收入。

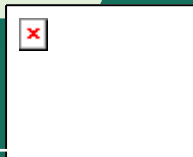
【注意1】区别“贷款服务”与其他金融服务，贷款服务的收入为各种占用、拆借资金而取得的“利息”；

【注意2】以“货币投资”收取“固定利润或保底利润”按照“金融服务——贷款服务”缴纳增值税；

【注意3】“融资性售后回租”属于“金融服务——贷款服务”；
“融资租赁”属于“现代服务——租赁服务”

< 融资性售后回租 >

我想生产口罩赚钱，可是
我只有设备，没有钱



村长，我把这个设备以1000万的价格
卖给你，然后我再租回来，租5年，一年给
你300万。5年之后这个设备就又是我的了。

直接收费 金融服务	<p>包括提供货币兑换、账户管理、电子银行、信用卡、信用证、财务担保、资产管理、信托管理、基金管理、金融交易场所（平台）管理、资金结算、资金清算、金融支付等服务</p> <p>【举例】银行卡收单业务手续费、发卡行服务费、网络服务费</p>
保险服务	<p>包括人身保险服务和财产保险服务</p>
金融商品转让	<p>包括转让外汇、有价证券、非货物期货和其他金融商品所有权业务活动。</p> <p>【提示】其他金融商品转让包括基金、信托、理财产品等各类资产管理产品和各种金融衍生品的转让</p>

（六）现代服务（8项）

研发和技术服务、信息技术服务、文化创意服务、物流辅助服务、租赁服务、鉴证咨询服务、广播影视服务、商务辅助服务。



【杉杉妙招】

奸商广租文物，研发信息技术

类别	具体内容
研发和技术服务	研发服务、合同能源管理服务、工程勘察勘探服务、专业技术服务
信息技术服务	软件服务、电路设计及测试服务、信息系统服务、业务流程管理服务和信息系统增值服务
文化创意服务	设计服务、知识产权服务、广告服务和会议展览服务
物流辅助服务	航空服务、港口码头服务、货运客运场站服务、打捞救助服务、仓储服务、装卸搬运服务和收派服务

类别	具体内容	
租赁服务	融资租赁服务	有形动产融资租赁、不动产融资租赁
	经营租赁服务	有形动产经营租赁、不动产经营租赁
	【注意 1】“车辆停放服务”“道路通行服务（过路、过桥、过闸费）”属于“不动产经营租赁服务”；	
	【注意 2】将动产、不动产上的广告位出租，属于“经营租赁服务”；	
鉴证咨询服务	【注意 3】“融资性售后回租”属于“金融服务—贷款服务”	
	认证服务、鉴证服务和咨询服务	

类别	具体内容
广播影视服务	广播影视节目的制作服务、发行服务和播映服务
商务辅助服务	企业管理服务、经纪代理服务、人力资源服务、安全保护服务 【注意 1】“货物运输代理”属于“经纪代理服务”，而“无运输工具承运”属于“交通运输服务”；
其他现代服务	除上述 8 项以外的现代服务

（七）生活服务（6项）

文化体育服务、教育医疗服务、旅游娱乐服务、
餐饮住宿服务、居民日常服务和其他服务。



【杉杉妙招】

文体娱教、餐住医疗、居民日常

【例题·单选题】（2024 年）根据增值税法律制度的规定，应按“生活服务”缴纳增值税的是（ ）。

- A.家政服务
- B.文化创意服务
- C.广播影视服务
- D.租赁服务

【答案】 A

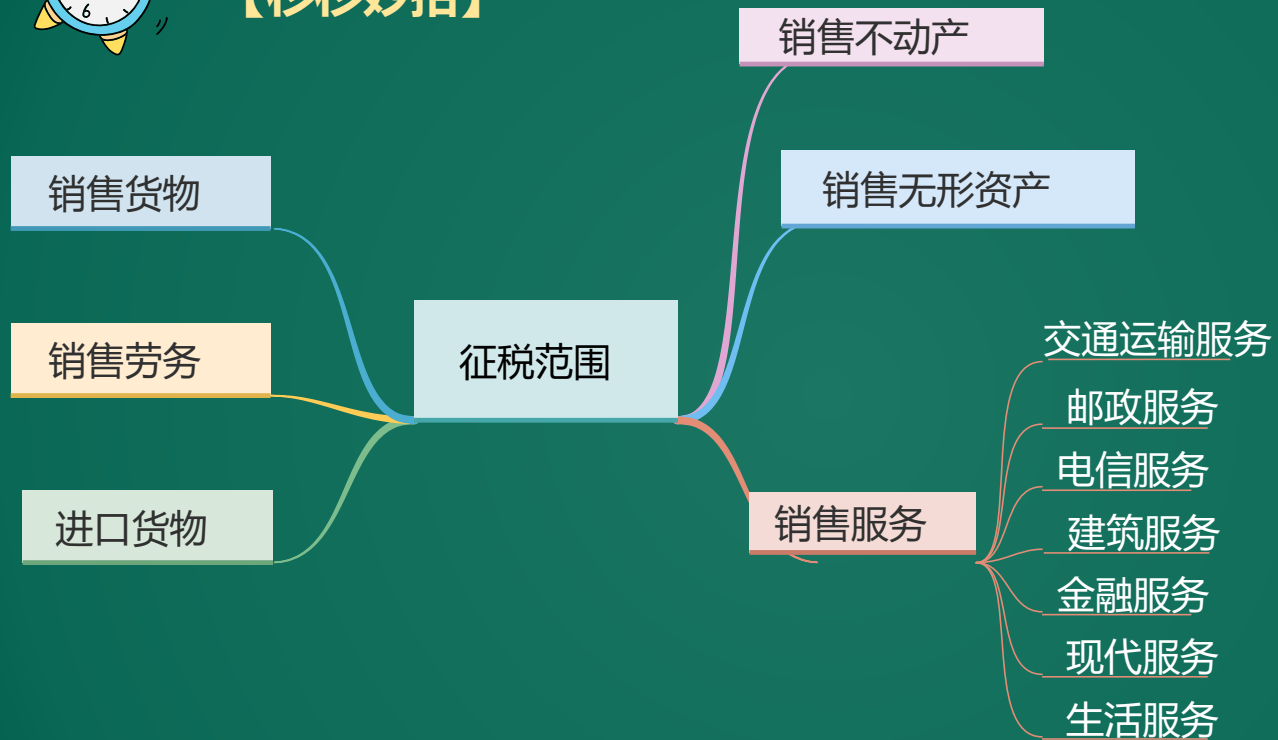
【例题·单选题】（2023 年）根据增值税法律制度的规定，下列各项中，应按“现代服务——租赁服务”缴纳增值税的是（ ）。

- A.水路运输的程租业务
- B.融资性售后回租
- C.航空运输的湿租业务
- D.车辆停放业务

【答案】 D



【杉杉妙招】





【杉杉妙招】

销售服务

交通运输服务

出租车公司自有出租车
无运输工具承运业务
干租、光租 属于租赁服务

邮政服务

邮政储蓄业务 金融服务

电信服务

基础电信 语音通话带宽波
增值电信

建筑服务

固定电话、有线电视、宽带、水、电、燃气、暖气 “安装服务”
“修缮服务” 指的是修 “不动产”

金融服务

以“货币投资”收取固定利润或保底利润 贷款服务
融资性售后回租 贷款服务
融资租赁 现代服务——租赁服务



【杉杉妙招】

销售服务

现代服务

奸商广租文物，研发信息技术

车辆停放服务、道路通行服务（过路、过桥、过闸费）不动产经营租赁
动产、不动产上的广告位出租 经营租赁

生活服务

文体娱教、餐住医疗、居民日常

五、销售无形资产

销售无形资产，是指转让无形资产所有权或者使用权的业务活动。无形资产，是指不具实物形态，但能带来经济利益的资产，包括技术、商标、著作权、商誉、自然资源使用权和其他权益性无形资产。

六、销售不动产

(1) 单独转让土地使用权按销售无形资产缴纳增值税；

(2) 在转让建筑物或者构筑物时一并转让其所占土地的使用权的，按照销售不动产缴纳增值税。

【例题·单选题】（2023年）根据增值税法律制度的规定，应按“销售无形资产”缴纳增值税的是（ ）。

- A. 转让在建的建筑物所有权
- B. 转让海域使用权
- C. 转让建筑物有限产权
- D. 转让建筑物永久使用权

【答案】 B





【杉杉妙招】

增值税征税范围

销售和进口货物

有形动产，包括电力、热力、气体
报关进口的货物

销售劳务

有形动产，不包括不动产
单位和员工内部的加工、修理修配劳务，不属于征税范围

销售服务

交邮电建金现生

销售无形资产

看不见，摸不着

销售不动产

单独转让土地使用权 销售无形资产
房子+地 销售不动产