



accounting



第四章

非流动资产

A





本章考情分析

本章属于**重点章节**，主要介绍了长期股权投资、投资性房地产、固定资产、无形资产和长期待摊费用。考生需要重点关注长期股权投资的初始入账和后续计量、投资性房地产两种模式、在建工程、固定资产以及无形资产计量。本章内容重点考点较多，考察方式灵活，各种题型均会涉及，其中不定项选择题可单独考察本章内容，也可与其他章节结合起来考察。**2025 年预计分值 15 分左右**。本章在学习时需要循序渐进，配合练习题多回顾，多总结。



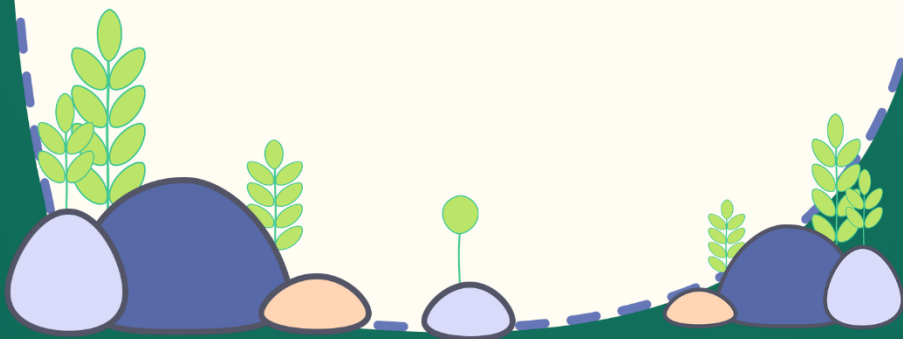
本章考点地图

- ▶ 专题一 固定资产
- ▶ 专题二 无形资产和长期待摊费用
- ▶ 专题三 长期投资
- ▶ 专题四 投资性房地产



专题一

固定资产



专题一·知识概览

固定资产

🚩 固定资产概述

👤 固定资产的取得

📅 固定资产折旧

🌐 固定资产的后续支出

🔗 处置固定资产

💡 固定资产清查

👥 固定资产减值

会计



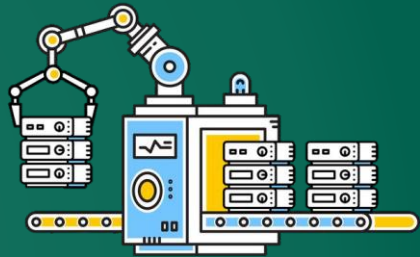


考点1·固定资产的管理 ★ ★



一、固定资产概述

固定资产，是指企业为**生产商品、提供劳务**或经营管理而持有的，且**使用寿命超过一个会计年度**的有形资产。



特征

- ➔ **持有目的**：为生产商品、提供劳务、出租或经营管理而持有；而不是直接用于出售的。
- ➔ **使用期限**：使用寿命超过一个会计年度。

二、固定资产核算的会计科目

为了反映和监督固定资产的取得、计提折旧和处置等情况，企业一般要设置以下会计科目：

1. 固定资产

2. 在建工程

3. 工程物资

4. 累计折旧

5. 固定资产清理



工程物资



在建工程



固定资产



累计折旧

持有期间有损耗

出售

固定资产清理



【练一练·单选题】

下列各项中，属于企业固定资产的是（ ）。

- A. 需要安装的生产设备
- B. 房地产开发企业开发待售的商品房
- C. 商贸企业销售的电脑
- D. 4S 店自用小汽车



直接用
为了用
期限长



【答案】 D

【解析】 选项 ABC 均属于企业的存货。



考点2·固定资产的取得



实际成本



固定资产应当按照**取得时的成本**进行初始计量。



外购固定资产

不需要安装

需要安装

以一笔款项购入多项没有单独标价的



建造固定资产

自营工程

出包工程

(一) 固定资产取得——外购方式

发票上的金额，
(不含可以抵
扣的进项税额)

固定资
产外购
成本

=

1价

+

4税

+

6费

(一) 固定资产取得——外购方式

- 1、进口关税
- 2、契税
- 3、不能抵扣的
增值税进项税额

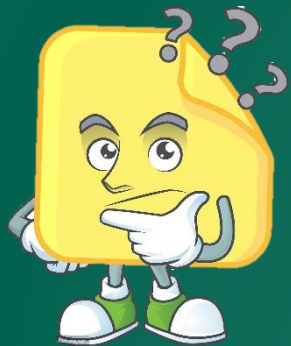
$$\text{固定资产外购成本} = \text{1价} + \text{4税} + \text{6费}$$

(一) 固定资产取得——外购方式

装卸费+包装费+运输费+安装费+专业人员服务费（达到预定可使用状态前的合理必要支出）

$$\text{固定资产外购成本} = \text{1价} + \text{4税} + \text{6费}$$

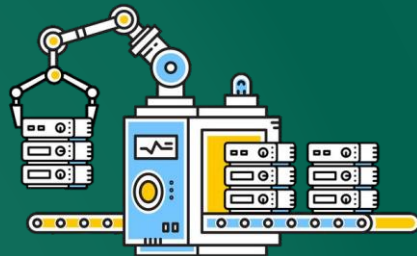
达到预定可使用状态前的合理支出



【思考】以下各项是否属于固定资产？

- **员工培训费**是否计入固定资产的成本？
- **小规模纳税人**构建固定资产发生的增值税是否计入固定资产的成本？

1. 购入不需要安装的机器设备



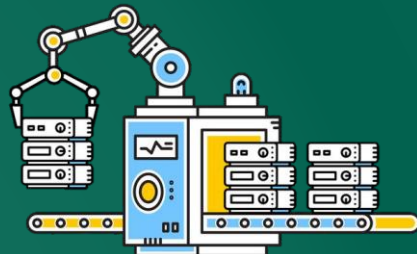
例题4-1-1 甲公司属于增值税一般纳税人。2024年5月1日，购入一台**不需要安装**即可投入使用的设备，取得的增值税专用发票上注明的价款为30 000元，增值税税额为3 900元，另支付包装费并取得增值税专用发票，注明包装费700元，增值税税额42元，款项以银行存款支付。

借：固定资产	30700
应交税费—应交增值税（进项税额）	3942
贷：银行存款	34642

账务处理如下：

一般纳税人	借：固定资产 应交税费—应交增值税（进项税额） 贷：银行存款/应付账款等
小规模纳税人	借：固定资产【价税合计】 贷：银行存款/应付账款

2. 购入需要安装的机器设备



例题4-1-2 甲公司为增值税一般纳税人，2024年5月1日，用银行存款购入一台**需要安装**的设备，增值税专用发票上注明的价款为200 000元，增值税税额为26 000元，支付安装费并取得增值税专用发票，注明安装费40 000元，增值税税额3 600元，随后7月30日达到预定可使用状态。

①购入进行安装时：

借：在建工程	200000
应交税费—应交增值税（进项税额）	26000
贷：银行存款	226000

②支付安装费时：

借：在建工程 40000
 应交税费—应交增值税（进项税额） 3600
 贷：银行存款 43600



③设备安装完毕交付使用时：

借：固定资产 240000
 贷：在建工程 240000

账务处理如下：

1

交易事项	账务处理
1.购入	借： 在建工程 应交税费——应交增值税（进项税额） 贷：银行存款 / 应付账款
2.发生安装费 时	借： 在建工程 应交税费——应交增值税（进项税额） 贷：银行存款

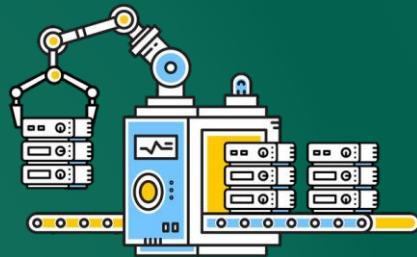
账务处理如下：

2

交易事项	账务处理
3.安装耗用材料和人工	借：在建工程 贷：原材料 应付职工薪酬
4.设备安装完毕达到预定可使用状态	借：固定资产 贷：在建工程



3.以一笔款项购入多项没有单独标价的固定资产



例题4-1-3 甲公司为一般纳税人，2024年5月一次性购入了三台不同型号的设备A、B、C，取得增值税专用发票上注明的价款为100万元，增值税税额为13万元，全部款项已支付。假设A、B、C的公允价值分别为48万元、42万元和30万元。则A、B、C三台设备的入账金额分别是多少？

1. 入账成本=100万

分配原理：按各固定资产公允价值的相对比例对总成本进行分配

2. A设备入账金额 = $48 \div (48 + 42 + 30) \times 100 = 40$ 万元

B设备入账金额 = $42 \div (48 + 42 + 30) \times 100 = 35$ 万元

C设备入账金额 = $30 \div (48 + 42 + 30) \times 100 = 25$ 万元



【练一练·单选题】

某企业为增值税小规模纳税人，2024年4月1日购入一台不需要安装即可投入使用的设备，取得的增值税专用发票上注明的价款为40000元，增值税税额为5200元；支付运费300元，增值税税额27元；全部款项以银行存款支付。该设备的入账价值为（ ）元。

A.40300

B.40000

C.45527

D.45500



【答案】C

【解析】小规模纳税人购入设备支付的增值税需要计入成本，该设备的入账价值=40000+5200+300+27=45527（元）。



【练一练·单选题】

甲公司为增值税一般纳税人，2024年2月2日购入需要安装的生产用机器设备一台，支付价款100万元，增值税税额为13万元。安装过程中领用材料一批，该批材料成本5万元，增值税进项税额为0.65万。2024年2月22日安装结束，固定资产达到预定可使用状态，则该固定资产的入账金额为（ ）万元。

- A.121 B.108 C.105 D.118



【答案】 C

【解析】 固定资产的入账金额=100+5=105（万元）。



【练一练·单选题】

某企业以400万元购入A、B、C三项没有单独标价的固定资产，这三项资产的公允价值分别为180万元，140万元和160万元。则A固定资产的入账成本为（ ）万元。

- A.150
- B.180
- C.130
- D.125



【答案】 A

【解析】

借：固定资产——A	150	(400×180÷480)
——B	116.67	(400×140÷480)
——C	133.33	(400×160÷480)
贷：银行存款	400	

(二) 固定资产取得——建造方式

(一) 自营工程 (自己建)

工程物资

外购 注意税

其他合理支出：领用的原材料、库存商品，发生的人工费等

在建工程

达到预定可使用状态

固定资产



1

交易事项	账务处理
1.外购工程物资	借：工程物资 应交税费——应交增值税（进项税额） 贷：银行存款 / 应付账款
2.领用工程物资	借：在建工程 贷：工程物资
3.支付其他工程费用	借：在建工程 贷：银行存款



相关费用如：安全监
测费、安装费等

2

交易事项	账务处理
4.支付工程人员工资	借：在建工程 贷：应付职工薪酬
5.领用本企业产品	借：在建工程 贷：库存商品（ 成本价 ） 【提示】 不视同销售，不确认增值税销项税额。



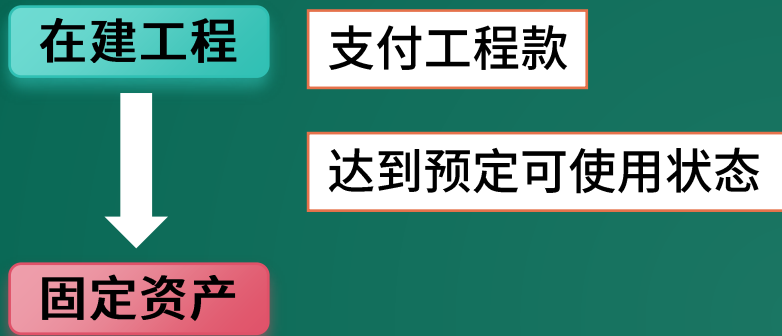
3

交易事项	账务处理
6.领用本企业外购的材料	借：在建工程 贷：原材料（成本价 = 外购价）
7.工程完工达到预定可使用状态	借：固定资产 贷：在建工程



(二) 固定资产取得——建造方式

(二) 出包工程 (找别人建)



1. 借：在建工程

 应交税费——应交增值税（进项税额）

 贷：银行存款等

2. 借：固定资产

 贷：在建工程

4.企业自行建造固定资产

例题4-1-4 甲公司为增值税一般纳税人，2023年6月5日，自行建造厂房一幢，购入为工程准备的各种**物资**500 000元，增值税专用发票上注明的增值税税额为65 000元，全部用于工程建设。**领用**本企业生产的水泥一批，实际成本为400 000元；应计工程人员**工资**100 000，支付的其他费用并取得增值税专用发票，注明**安装费**30 000元，税率为9%，增值税税额2 700元。工程完工并达到预定可使用状态。



(1) 购入工程物资时:

借：工程物资500 000

 应交税费——应交增值税（进项税额） 65 000

贷：银行存款565 000

(2) 工程领用全部工程物资时:

借：在建工程 500 000

 贷：工程物资500 000

(3) 工程领用本企业生产的水泥时:

借：在建工程400 000

 贷：库存商品400 000

(4) 分配工程人员薪酬时:

借：在建工程100 000

贷：应付职工薪酬100 000

(5) 支付工程发生的其他费用时:

借：在建工程30 000

应交税费——应交增值税（进项税额） 2 700

贷：银行存款32 700

(6) 工程完工转入固定资产成本

$$= 500\,000 + 400\,000 + 100\,000 + 30\,000 = 1\,030\,000 \text{ (元)}$$

借：固定资产 1 030 000

贷：在建工程 1 030 000



【练一练·多选题】

某企业为增值税一般纳税人，自营建造一幢厂房。下列各项中，应计入该产房成本的有（ ）。

- A. 领用工程物资的成本
- B. 领用本企业自产产品的成本
- C. 购买工程物资支付的增值税
- D. 确认工程人员的薪酬

【答案】 ABD

【解析】 增值税一般纳税人购买工程物资支付的增值税可以抵扣，不计入成本，选项C错误。



【练一练·单选题】

某企业为增值税一般纳税人，增值税税率为 13%。2021 年 6 月建造厂房领用本企业生产的水泥一批，实际成本为 200000 元，市场销售价格为 240000 元。不考虑其他因素，下列会计处理正确的是（ ）。

A.借：在建工程231200
 贷：库存商品200000
 应交税费——应交增值税
 (销项税额) 31200

B.借：在建工程271200
 贷：主营业务收入240000
 应交税费——应交增值税
 (销项税额) 31200

C.借：在建工程226000
 贷：库存商品200000
 应交税费——应交增值税
 (销项税额) 26000

D.借：在建工程200000
 贷：库存商品200000

【答案】D

【解析】领用本企业生产的水泥时：

借：在建工程	200000	
贷：库存商品		200000

因此选项 D 正确。



考点3·固定资产折旧

损耗



企业应当在固定资产的使用寿命内，按照确定的方法对
应计折旧额进行系统分摊。



一、折旧的影响因素

① **固定资产原价**，是指固定资产的成本；

② **预计净残值**，是指假定固定资产预计使用寿命已满并处于使用寿命终了时的预期状态，企业目前从该项资产处置中获得的扣除预计处置费用后的金额；

【思考】
原值 - 预计
净残值
是什么？



原价6050

2年后



预计净残值50

一、折旧的影响因素

③ **固定资产减值准备**，是指固定资产已计提的固定资产减值准备累计金额；

④ **固定资产的使用寿命**，是指企业使用固定资产的预计期间，或者该固定资产所能生产产品或提供劳务的数量



企业应当根据固定资产的性质和使用情况，合理确定固定资产的使用寿命和预计净残值。固定资产的使用寿命、预计净残值一经确定，**不得随意变更**。



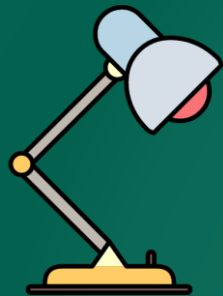
二、计提折旧的范围

(一) 空间范围

除以下情况外，企业应当对所有固定资产计提折旧：

1. 已提足折旧仍继续使用的固定资产；
2. 单独计价入账的土地；
3. 提前报废的固定资产；
4. 处于**更新改造**过程停止使用的固定资产。

土改+两提



知识补充——达到预定可使用状态

达到预定可使用状态但尚未办理竣工决算的固定资产，应按估计价值确定其成本，并计提折旧；待办理竣工决算后，再按实际成本调整原来的暂估价值，但不需要调整原已计提的折旧额。

判断题

(二) 时间范围

固定资产应当按月计提折旧，当月增加的固定资产，当月不计提折旧，从下月起计提折旧；

当月减少的固定资产，当月仍计提折旧，从下月起不计提折旧。

【妙招】 固定资产开始计提折旧/停止计提折旧：看下月。

三、固定资产使用寿命、预计净残值和折旧方法的复核

企业至少应当于每年年度终了，对固定资产的使用寿命、预计净残值和折旧方法进行复核。使用寿命预计数与原先估计数有差异的，应当调整固定资产使用寿命。预计净残值预计数与原先估计数有差异的，应当调整预计净残值。

【与固定资产有关的经济利益预期消耗方式有重大改变的，应当改变固定资产折旧方法】



【练一练·多选题】

下列各项中，企业应计提折旧的资产有（ ）。

- A. 日常维修停用的设备
- B. 已达到预定可使用状态但尚未办理竣工决算的办公楼
- C. 已提足折旧仍继续使用的厂房
- D. 单独计价入账的土地

【答案】 AB

【解析】 选项C，固定资产提足折旧后，不论能否继续使用，均不再计提折旧。选项D，单独计价入账的土地，不计提折旧。



【练一练·多选题】

下列各项中，企业应当在当月计提固定资产折旧的有（ ）。

- A. 当月出售未提足折旧的自用写字楼
- B. 当月达到预定可使用状态的仓库
- C. 当月经营租出的全新生产设备
- D. 上月已提足折旧本月继续使用的电脑

【答案】 AC

【解析】 选项B， 当月增加的固定资产当月不提折旧； 选项D， 已提足折旧的固定资产不再计提折旧。

四、折旧方法



(一) 年限平均法 —— 将应计折旧额平均分摊到使用寿命

$$\textcircled{1} \text{ 年折旧率} = (1 - \text{预计净残值率}) \div \text{预计使用寿命 (年)} \times 100\%$$

$$\begin{aligned} \textcircled{2} \text{ 年折旧额} &= (\text{固定资产原值} - \text{预计净残值}) / \text{预计使用年限} \\ &= \text{固定资产原值} \times \text{年折旧率} \end{aligned}$$

$$\textcircled{3} \text{ 月折旧额} = \text{年折旧额} / 12$$

【例题1】 某固定资产，原值200万元，预计使用年限10年。

【例题2】 某固定资产，原值200万元，预计净残值为10万元，预计使用年限10年。

(年限平均法)

例题4-2-1 甲公司有一台原值100万元的设备，预计使用年限10年，预计净残值5%，采用年限平均法计算固定资产折旧。不考虑其他因素，该设备应计提的折旧额是多少？

$$\text{年折旧率} = (1 - 5\%) \div 10 = 9.5\%;$$

$$\text{月折旧率} = 9.5\% \div 12 \approx 0.79\%$$

$$\text{年折旧额} = 100 \times 9.5\% = 9.5 \text{ (万元)} ;$$

$$\text{或年折旧额} = 100 \times (1 - 5\%) \div 10 = 9.5 \text{ (万元)} ;$$

$$\text{月折旧额} = 100 \times 0.79\% = 0.79 \text{ (万元)} = 7900 \text{ (元)} 。$$

(二) 工作量法

工作量法是指根据实际工作量计算固定资产每期应计提折旧额的一种方法。

① 预计净残值 = 原值 × 预计净残值率

② **单位工作量折旧额** = (固定资产原值 - 预计净残值) ÷ 预计总工作量

③ 某项固定资产月折旧额 = 该项固定资产当月工作量 × **单位工作量折旧额**



例题4-2-2 甲公司有一辆运货卡车，原价100万元，预计总行驶里程500 000千米，预计报废时的净残值率为5%，本月行驶5000千米，采用工作量法计提折旧。不考虑其他因素，该卡车本月应计提的折旧额是多少？

$$\text{单位里程折旧额} = 1\,000\,000 \times (1 - 5\%) \div 500\,000 = 1.9 \text{ (元/千米)}$$

$$\text{本月折旧额} = 5000 \times 1.9 = 9500 \text{ (元)}$$

(三) 双倍余额递减法 —— 只在最后两年考虑净残值

① 前几年：

年折旧率 = $2 / \text{预计使用年限} \times 100\%$

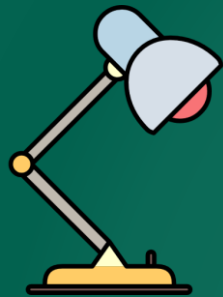
年折旧额 = $(\text{固定资产原值} - \text{固定资产累计折旧}) \times \text{年折旧率}$

月折旧率 = $\text{年折旧率} \div 12$

② 最后两年：【最后两年年折旧额相等】

年折旧额 = $(\text{固定资产原值} - \text{固定资产累计折旧} - \text{预计净残值}) \div 2$

【提示】 固定资产账面净值 = 固定资产原值 - 累计折旧



知识补充—— 固定资产原值 VS 净值 VS 价值

① 固定资产**原值** = 固定资产**原价** = 入账价值

② 固定资产账面**净值** = 固定资产原值 - 累计折旧

③ 固定资产账面**价值**
= 固定资产原值 - 累计折旧 - 固定资产减值准备
= 固定资产账面净值 - 固定资产减值准备



(双倍余额递减法)

例题4-2-3 某企业一项固定资产原价为100万元，预计使用年限5年，预计净残值为0.4万元。

账面净值 × 年折旧率 = 年度折旧额

- 第一年: $100 \times 2/5 = 40$ 万元
- 第二年: $(100-40) \times 2/5 = 24$ 万元
- 第三年: $(100-40-24) \times 2/5 = 14.4$ 万元



在固定资产剩余使用寿命的**最后两年**，将固定资产账面净值扣除预计净残值后的余额**平均摊销**

- 第四年: $(100-40-24-14.4-0.4) \div 2 = 10.6$ 万元
- 第五年: $(100-40-24-14.4-0.4) \div 2 = 10.6$ 万元



应计折旧额

(四) 年数总和法

指将固定资产的**原价减去预计净残值**后的余额，乘以一个**逐年递减的分数**计算每年的折旧额，这个分数的分子代表固定资产尚可使用寿命，分母代表固定资产预计使用寿命逐年数字总和。

$$\text{年折旧率} = \frac{\text{尚可使用寿命}}{\text{预计使用寿命逐年数字总和}}$$

比如说，使用年限为5年，年折旧率分别为5/

$(1+2+3+4+5)$ ， $4/(1+2+3+4+5)$ ， $3/$

$(1+2+3+4+5)$ ， $2/(1+2+3+4+5)$ ， $1/$

$(1+2+3+4+5)$

(年数总和法)

例题4-2-4 某企业一项固定资产的原价为1 000 000元，预计使用年限为5年，预计净残值为4 000元，按年数总和法计提折旧，计算过程如下：

$$\text{应计折旧额} \times \text{年折旧率} = \text{年度折旧额}$$

第一年：	(100-0.4)	×	5/15	=33.2 万元
第二年：	(100-0.4)	×	4/15	=26.56 万元
第三年：	(100-0.4)	×	3/15	=19.92 万元
第四年：	(100-0.4)	×	2/15	=13.28 万元
第五年：	(100-0.4)	×	1/15	=6.64 万元

逐年
递减

五、固定资产折旧的账务处理

固定资产应当按月计提折旧，计提的折旧应当计入“**累计折旧**”科目，并根据固定资产的用途和受益对象计入相关资产的成本或者当期损益。

借：**制造费用（生产车间使用）**

销售费用（用于销售部门）

管理费用（用于管理部门）

在建工程（用于工程建设）

其他业务成本（用于经营出租）等

贷：累计折旧



【练一练·单选题】

2024年12月31日，甲公司固定资产的原价为50万元，预计尚可使用年限为5年，该固定资产的预计净残值为1万元，按直线法计提折旧。则2025年该固定资产应提折旧额为（ ）元。

A.98000

B.96000

C.94000

D.100000

【答案】 A

【解析】 直线法， 又称年限平均法， 年折旧额=（原值-净残值） ÷预计使用年限=（50-1） ÷5=9.8（万元）， 选项A正确。



【练一练·单选题】

某企业为增值税一般纳税人，于2024年10月31日购入一项设备，其原价为300万元，进项税额为39万元，预计使用年限为5年，预计净残值为0.8万元，采用双倍余额递减法计提折旧。2024年度该设备应计提的折旧额为()万元。

A. 39.84

B. 20

C. 120

D. 80

【答案】 B

【解析】 2023年需计提2个月的折旧(11、12月份), 因此2021年该设备应计提的折旧额 $=300 \times (2 \div 5) \div 12 \times 2 = 20$ (万元)。



【练一练·单选题】

下列各项中，关于企业固定资产折旧方法的表述正确的是（ ）。

- A. 年数总和法计算的固定资产年折旧额逐年递增
- B. 工作量法不需要考虑固定资产的预计净残值
- C. 年限平均法需要考虑固定资产的预计净残值
- D. 双倍余额递减法计算的固定资产年折旧额每年相等

【答案】 C

【解析】

选项 A 错误：年数总和法计算的固定资产年折旧额逐年递减；

选项 B 错误：工作量法需要考虑固定资产的预计净残值；

选项 D 错误：除了最后两年外，双倍余额递减法计算的固定资产年折旧额逐年递减。

【龙龙妙招——避坑点】

- ① 固定资产计提折旧的起至时间都是**下月**。
- ② 针对固定资产的考题，一定要**注意**取得固定资产的时间，固定资产的折旧不一定是一年。
- ③ 注意题目中最后问的问题，有可能问的不是折旧额而是账面价值或账面净值。

