



考点4：各类银行结算账户的开立和使用

一、基本存款账户 ★★

(一) 概念

基本存款账户是存款人因办理日常转账结算和现金收付需要开立的银行结算账户



(二) 开立范围

(1) 企业法人； (2) 非法人企业； (3) 机关、事业单位； (4) 团级 (含) 以上军队、武警部队及分散执勤的支 (分) 队； (5) 社会团体； (6) 民办非企业组织； (7) 异地常设机构； (8) 外国驻华机构； (9) 个体工商户； (10) 居民委员会、村民委员会、社区委员会； (11) 单位设立的独立核算的附属机构，包括食堂、招待所、幼儿园； (12) 其他组织 (如业主委员会、村民小组等)； (13) 境外机构



不能开立基本存款账户的存款人：

①自然人； ②级别不够； ③异地临时机构； ④非独立核算附属机构

【例题·单选题】根据支付结算法律制度的规定，下列首次申请开立单位银行结算账户的存款人中，不应开立基本存款账户的是（ ）。

- A.丙学校
- B.甲电影公司临时摄制组
- C.丁居民委员会
- D.乙公司

【答案】 B

(三) 基本存款账户的使用

(1) 基本存款账户是存款人的**主办账户**,一个单位只能开立一个基本存款账户。

(1) 存款人日常经营活动的**资金收付及工资、奖金**的支取,应通过基本存款账户办理。



【杉杉妙招】

基本户, 只一处, 收支存取无拘束

【例题·单选题】根据支付结算法律制度的规定，关于基本存款账户的下列表述中，不正确的是（）。

- A.基本存款账户可以办理现金支取业务
- B.一个单位只能开立一个基本存款账户
- C.单位设立的独立核算的附属机构不得开立基本存款账户
- D.基本存款账户是存款人的主办账户

【答案】 C

二、一般存款账户 ★★

(一) 概念

一般存款账户是指存款人因借款或其他结算需要，在“基本存款账户开户银行以外”的银行营业机构开立的银行结算账户。

(二) 使用

- (1) 存款人借款转存、借款归还和其他结算的资金收付。
- (2) 可以办理“现金缴存”，但不得办理“现金支取”。
- (3) 一般存款账户没有数量限制。



【杉杉妙招】

一般户，不限数，可存可转禁取出

【例题·单选题】（2021年）根据支付结算法律制度的规定，一般存款账户不得办理的是（ ）。

- A. 现金缴存
- B. 借款归还
- C. 现金支取
- D. 借款转存

【答案】 C

三、专用存款账户 ★★

(一) 概念

存款人依法对其“特定用途”资金进行专项管理和使用而开立的银行结算账户。



专用存款账户强调资金“专款专用”。



(二) 适用范围

(1) 基本建设资金；(2) 更新改造资金；(3) 粮、棉、油收购资金；(4) 证券交易结算资金；(5) 期货交易保证金；(6) 信托基金；(7) 政策性房地产开发资金；(8) 住房基金；(9) 社会保障基金；(10) 收入汇缴资金和业务支出资金；(11) 党、团、工会设在单位的组织机构经费；(12) 其他需要专项管理和使用的资金。



结合“资金、基金、保证金、经费”等关键词，熟悉！

(三) 专用存款账户使用规定

现金存取问题	专用存款账户
不得支取	① 证券交易结算资金； ② 期货交易保证金； ③ 信托基金专用存款账户； ④ “收入汇缴” 账户
不得存入	“业务支出” 账户



【杉杉妙招】

专用户，三不取，证交期交信托基
专款专用要记住

【例题·单选题】甲地为完成棚户区改造工程，成立了W片区拆迁工程指挥部。为发放拆迁户安置资金，该指挥部向银行申请开立的存款账户的种类是（ ）。

- A.基本存款账户
- B.临时存款账户
- C.一般存款账户
- D.专用存款账户

【答案】 D

【例题·单选题】根据支付结算法律制度的规定，下列专用存款账户中，不能支取现金的是（ ）。

- A. 证券交易结算资金专用存款账户
- B. 社会保障基金专用存款账户
- C. 住房基金专用存款账户
- D. 工会经费专用存款账户

【答案】 A



四、预算单位零余额账户 ★★

(一) 开户要求

(1) 一个基层预算单位开设“一个”零余额账户。

(2) 预算单位零余额账户的性质为基本存款账户或专用存款账户；

①未开立基本存款账户，或者原基本存款账户在国库集中支付改革后已按照财政部门的要求撤销的，经同级财政部门批准，预算单位零余额账户作为基本存款账户管理。

②除上述情况外，作为专用存款账户管理。



【杉杉妙招】

零余额账户二属性；

有基本户，它是专用户；

无基本户，它是基本户。



【杉杉妙招】

零余额，花成零，有基是专无是基

(二) 使用要求

1.基本用途

预算单位零余额账户用于“财政授权支付”,可以办理转账、提取现金等结算业务。

2.划拨资金的限制

(1) 不得违反规定向本单位其他账户和上级主管单位及所属下级单位账户划拨资金。

(2) 可以向本单位按账户管理规定保留的相应账户划拨工会经费、住房公积金及提租补贴, 以及财政部门批准的特殊款项。

【例题·单选题】未在银行开立账户的W市退役军人事务局，经批准在银行开立了预算单位零余额账户，下列账户种类中，该零余额账户应按其管理的是（）。

- A.一般存款账户
- B.基本存款账户
- C.专用存款账户
- D.临时存款账户

【答案】 B

五、临时存款账户

(一) 概念

存款人因临时需要并在规定期限内使用而开立的银行结算账户。

(二) 使用范围

1. 设立临时机构
2. 异地临时经营活动
3. 注册验资、增资验资。
4. 军队、武警单位军队、武警单位承担基本建设或者异地执行作战、演习、抢险救灾、应对突发事件等“临时任务”。

(三) 使用规定

- (1) 临时存款账户的有效期最长不得超过2年。
- (2) 临时存款账户可以支取现金，但应当按国家现金管理的规定办理。
- (3) 注册验资的临时存款账户在验资期间只收不付。



【杉杉妙招】

临时户，除验资，啥都可以两年出



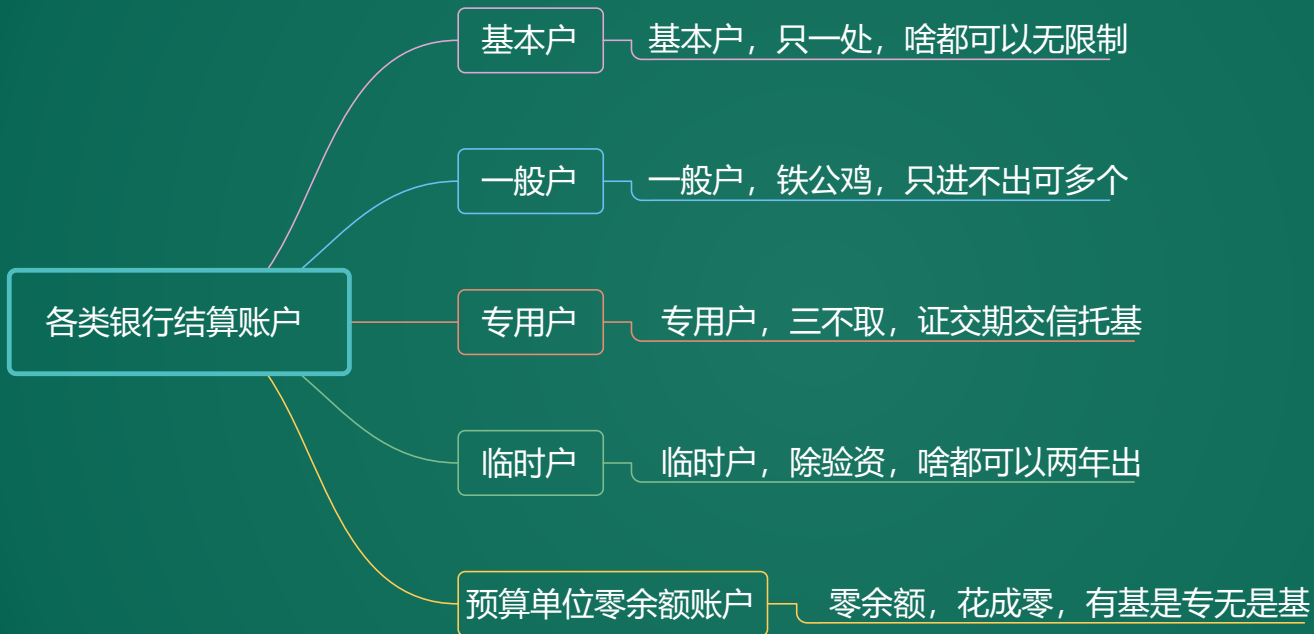
【例题·单选题】根据支付结算法律制度的规定，临时存款账户的有效期最长不得超过一定期限，该期限为（ ）。

- A.1年
- B.10年
- C.5年
- D.2年

【答案】 D

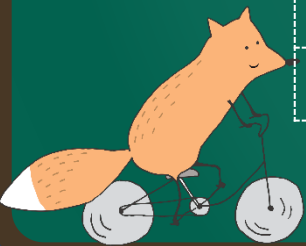


【杉杉妙招】






【归纳】各类账户的现金收付规定

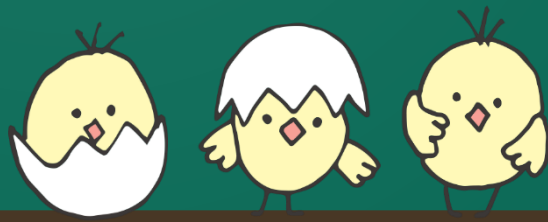
账户名称		存现	取现
基本存款账户		√	√
一般存款账户		√	×
专用存款账户	证券交易结算资金	√	×
	期货交易保证金	√	×
	信托基金	√	×
	收入汇缴	√	×
	业务支出	×	√
临时存款账户	验资	√	×
	其他	√	√
预算单位零余额账户		×	√



六、个人银行结算账户 ★★

(一) 三类账户分类及开户方式

类别	开户方式
 I类户	柜面、自助器具（现场核验）
 II类户	柜面、自助器具（现场核验+未现场核验） 电子渠道
 III类户	



【例题·单选题】甲拟通过电子渠道申请开立两个个人银行存款账户，根据规定，下列选项中，甲可以成功开立的是（ ）。

- A. I 类银行账户和 II 类银行账户
- B. I 类银行账户和 III 类银行账户
- C. II 类银行账户和 III 类银行账户
- D. 两个均为 I 类银行账户

【答案】 C

(二) 电子渠道开户的风险防范

①银行通过电子渠道非面对面为个人开立Ⅱ类户或Ⅲ类户时，应当向绑定账户开户行验证Ⅱ类户或Ⅲ类户与绑定账户为同一人开立，绑定账户为本人Ⅰ类户或者信用卡账户，不得绑定非银行支付机构开立的支付账户进行身份验证。

②开户时，银行应当要求开户申请人登记验证的手机号码与绑定账户使用的手机号码保持一致。

(三) 各账户功能



	I类户	II类户	III类户
存款	√	√	余额不得超过2000元
购买投资理财产品等金融产品	√	√	×
消费和缴费支付	√	限额	限额
向非绑定账户转出资金	√	限额	限额
非绑定账户资金转入	√	经确认、限额	经确认、限额
贷款发放、归还	√	①开户银行贷款 ②不受限额限制	不可贷款
存取现金	√	经确认、限额	×
配发银行卡实体卡片	√	√	×



【杉杉妙招】

I 类户，妈妈户，啥都能干无限制

II 类户，爸爸户，功能限额除投资

III 类户，孩子户，转账消费2000元



【例题·单选题】根据支付结算法律制度的规定，下列关于个人银行结算账户使用的表述，错误的是（ ）。

A.银行可以通过Ⅱ类银行账户为存款人提供购买投资理财产品服务

B.银行可以通过Ⅲ类银行账户为存款人提供限制金额的消费和缴费支付服务

C.银行可以通过Ⅱ类银行账户为存款人提供单笔无限额的存取现金服务

D.银行可以通过Ⅰ类银行账户为存款人提供购买投资理财产品服务

【答案】 C

(四) 开户证明文件

根据个人银行账户实名制的要求，原则上应由申请人本人亲自办理；符合条件的，可以由他人代理办理。

(1) 申请人本人亲自办理

存款人申请开立个人银行结算账户时，应向银行出具本人有效身份证件，银行通过有效身份证件仍无法准确判断开户申请人身份的，应要求其出具辅助身份证明材料。



【提示】 辅助身份证明，如：户口簿、护照、机动车驾驶证、居住证、社会保障卡、军人和武装警察身份证件、公安机关出具的户籍证明、工作证等。

【例题·判断题】 王某可凭其机动车驾驶证和居住证
直接向银行申请开立个人银行结算账户。 ()

【答案】 ×



(2) 所在单位代理开户

开立申请人开立个人银行账户或办理其他个人银行账户业务，“原则上”应当由开户申请人“本人”亲自办理；符合条件的，可以由他人代理办理。

(五) 结算款项

只要是合法款项，均可使用个人银行结算账户办理转账收付和现金存取。

【提示】禁止“公款私存”。

【例题·判断题】新入学大学生开立交学费的个人银行结算账户，可由所在大学代理。（ ）

【答案】√



【例题·多选题】根据支付结算法律制度的规定，下列资金中，可以转入个人人民币卡账户的有()。

- A.个人合法的劳务报酬
- B.个人合法的投资回报
- C.工资性款项
- D.单位的款项

【答案】 ABC

七、异地银行结算账户 ★

(一) 概念：存款人在其注册地或者住所地行政区域之外（跨省、市、县）开立的银行结算账户。

(二) 适用范围

- (1) 营业执照注册地与经营地不在同一行政区域（跨省、市、县）需要开立基本存款账户的。
- (2) 办理异地借款和其他结算需要开立一般存款账户的。
- (3) 存款人因附属的非独立核算单位或派出机构发生的收入汇缴或业务支出需要开立专用存款账户的。
- (4) 异地临时经营活动需要开立临时存款账户的。
- (5) 自然人根据需要在异地开立个人银行结算账户的。



【杉杉妙招】

个人银行结算账户

I类户

I类户，妈妈户，啥都能干无限制

II类户

II类户，爸爸户，功能限额除投资

III类户

III类户，孩子户，转账消费2000元

开户

本人亲自办理 有效身份证件→辅助身份证明材料
他人代理

结算款项

禁止“公款私存”



感谢欣赏