



PART 06

# 负债



# 目录

## Contents



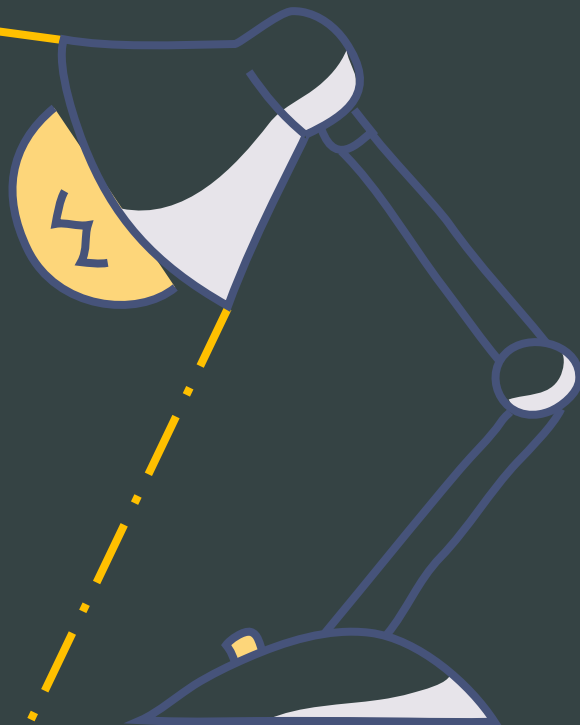
短期借款



应付职工薪酬



应交税费



## 一、短期借款（企业欠银行的钱）

短期借款是指企业向银行或其他金融机构等借入的期限在1年以下（≤1年）的各种款项。短期借款的偿还时间是1年以下（含1年）。

短期借款具有借款金额小、时间短、利息低等特点。

实际工作中，企业的短期借款利息一般采用月末预提，按季度支付，短期借款利息属于筹资费用，应记入“**财务费用**”科目。



## 二、应付职工薪酬（企业欠职工的钱）

### （一）职工薪酬的概述

职工薪酬，是指企业为获得职工提供的服务或解除劳动关系而给予的各种形式的报酬或补偿。职工薪酬包括短期薪酬、离职后福利、辞退福利和其他长期职工福利。

企业提供给职工配偶、子女、受赡养人、已故员工遗属及其他受益人等的福利，也属于职工薪酬。



## (二) 职工薪酬的分类

主要内容	具体规定	
1.短期薪酬	是指企业在职工提供相关服务的年度报告期间结束后 <b>十二个月内</b> 需要全部予以支付的职工薪酬，因解除与职工的劳动关系给予的补偿除外	
	包含内容	(1) 职工工资、奖金、津贴和补贴； (2) 职工福利费； (3) 医疗保险费、工伤保险费等社会保险费；

高温补贴  
丧葬补助 等

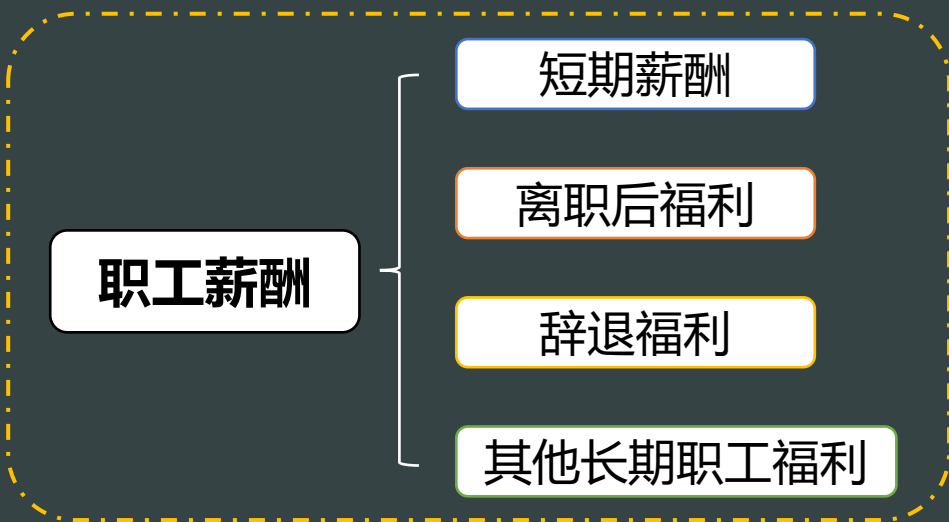
主要内容	具体规定	
1.短期薪酬	包含内容	<ul style="list-style-type: none"><li>(4) 住房公积金；</li><li>(5) 工会经费和职工教育经费；</li><li>(6) <u>短期带薪缺勤</u>；</li><li>(7) <u>短期利润分享计划</u>；</li><li>(8) 其他短期薪酬</li></ul>

主要内容	具体规定
2.离职后福利	离职后福利是指企业为获得职工提供的服务而在职工退休或与企业解除劳动关系后，提供的各种形式的报酬和福利，短期薪酬和辞退福利除外。
3.辞退福利	辞退福利，是指企业在 <u>职工劳动合同到期之前解除与职工的劳动关系</u> ，或者为鼓励职工自愿接受裁减而给予职工的补偿



五险一金（医疗保险费、养老保险费、失业保险费、  
工伤保险费、生育保险费、住房公积金）中，**养老保险和失业保险为离职后福利**，其余都为短期薪酬！

主要内容	具体规定
4.其他长期职工福利	其他长期职工福利，是指除短期薪酬、离职后福利、辞退福利之外所有的职工薪酬，包括长期带薪缺勤、长期残疾福利、长期利润分享计划等





**【例·多选题-2分】** 下列各项中，属于企业短期职工薪酬核算内容的有（ ）。

- A. 按规定计提的应缴纳住房公积金
- B. 按规定计提的工会经费和职工教育经费
- C. 按规定计提的基本养老保险费
- D. 实际发生的职工福利费



【答案】 ABD

【解析】 选项C错误，按规定计提的基本养老保费属于长期职工薪酬。

### 三、应交税费（企业欠税务局的钱）

#### （一）概述

企业根据税法规定应缴纳的**各种税费**包括：增值税、消费税、城市维护建设税、企业所得税、土地增值税、资源税、房产税、车船税、土地使用税、教育费附加、印花税、耕地占用税、环境保护税、契税、车辆购置税等。

## (二) “应交税费”科目的确认与计量

应交税费	
实际缴纳的税费	应交纳的各种税费



【龙龙妙招——口诀】

**“关小花 骑车 去耕地”**

进口**关**税、印**花**税、**契**税、**车**辆购置税、**耕**地占用税

不需要预计应交的税金，不通过“应交税费”科目核算。

税种	账务处理
印花税	借： <u>税金及附加</u> 贷：银行存款
耕地占用税	借：无形资产等 贷：银行存款
契税	借：无形资产、固定资产 贷：银行存款
车辆购置税	借：固定资产 贷：银行存款

**【例·单选题·2分】** 下列各项中，应通过“应交税费”科目核算的是（ ）。

- A. 一般纳税人进口商品缴纳的关税
- B. 占用耕地缴纳的耕地占用税
- C. 购买印花税票缴纳的印花税
- D. 销售应税消费品缴纳的消费税



**【龙龙妙招——口诀】**

**“关小花 骑车 去耕地”**

【答案】 D

【解析】选项ABC不需要预计应交数，不通过“应交税费”科目核算。

### (三) 应交增值税

增值税是以商品（含应税劳务、应税行为）在流转过程中实现的增值额作为计税依据而征收的一种流转税。

一般纳税人

小规模纳税人

均会涉及增值税



## 【一般业务处理 —— 取得资产、接受劳务或服务】

### ① 一般纳税人：

借：原材料、库存商品、无形资产、固定资产等

应交税费——应交增值税（进项税额）（当月已认证的可抵扣增值税税额）

贷：银行存款等

### ② 小规模纳税人：

借：原材料、库存商品、无形资产、固定资产等 **（含税）**

贷：银行存款等

**例题1** 甲公司为增值税一般纳税人，适用的增值税税率为13%，5月5日，购入一批原材料，增值税专用发票上注明的价款为120 000元，增值税税额为15 600元，原材料已经验收入库，全部款项已用银行存款支付。

① 一般纳税人：

借：原材料	120 000	
应交税费——应交增值税（进项税额）	15 600	
贷：银行存款		135 600

**例题2** 甲公司为增值税**小规模纳税人**，适用的增值税税率为3%，5月5日，购入一批原材料，增值税发票上注明的价款为12 000元，增值税税额为360元，原材料已经验收入库，全部款项已用银行存款支付。

② **小规模纳税人：**

借：原材料	12 360	( 12 000+360 )
贷：银行存款	12 360	

一般纳税人

增值税专用发票

增值税普通发票

小规模纳税人

增值税专用发票

增值税普通发票

## 【一般业务处理 —— 销售货物、提供劳务或服务】

### ① 一般纳税人：

借：应收账款/应收票据/银行存款等

贷：主营业务收入等

**应交税费——应交增值税（销项税额）**

### ② 小规模纳税人：

借：银行存款等

贷：主营业务收入等

**应交税费——应交增值税**

**例题3** 甲公司为增值税一般纳税人，适用的增值税税率为13%，6月5日，销售一批商品，开具的增值税专用发票上注明的价款为120 000元，增值税税额为15 600元，全部款项已经收到。

① **一般纳税人：**

借：银行存款	13 5600	
贷：主营业务收入		120 000
应交税费——应交增值税（销项税额）	15600	

**例题4** 甲公司为增值税**小规模纳税人**，适用的增值税税率为3%，6月5日，销售一批商品，增值税发票上注明的价款为12 000元，增值税税额为360元，全部款项已经收到。

② **小规模纳税人：**

借：银行存款	12 360
贷：主营业务收入	12 000
应交税费——应交增值税	360