



PART 04 固定资产



目录

Contents

1

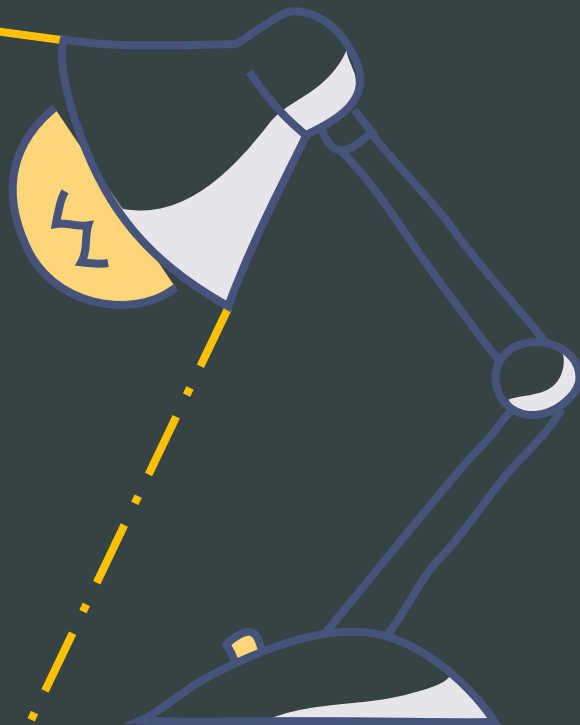
固定资产概述

2

取得固定资产

3

固定资产的折旧



一、固定资产概述

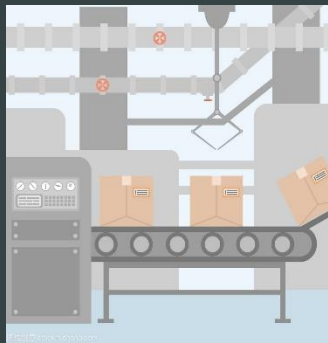
(一) 固定资产的概念

补充：(3) 能够直接使用

固定资产是指同时具有以下特征的**有形资产**：

(1) 持有目的：为生产商品、提供劳务、出租或经营管理而持有

(2) 使用期限：使用寿命超过一个会计年度。



（二）固定资产核算设置的会计科目

为了反映和监督固定资产的取得、计提折旧和处置等情况，企业一般要设置以下会计科目：

1. 固定资产

2. 在建工程

3. 工程物资

4. 累计折旧

5. 固定资产清理



工程物资



在建工程



固定资产



累计折旧

持有期间有损耗

出售

固定资产清理

【2020年·单选题】下面各项中，制造业企业应作为固定资产核算的是（ ）。

- A. 为建造厂房库存的工程物资
- B. 正在建设中的生产线
- C. 行政管理部门使用的汽车
- D. 房地产开发企业建造的商品房



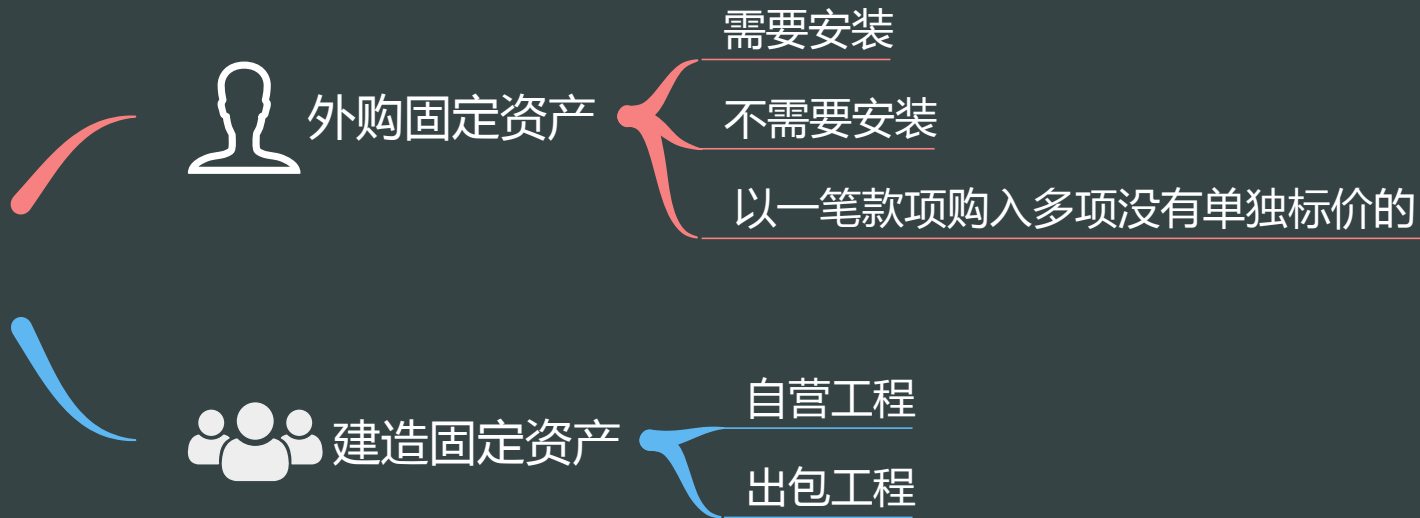
直接用
为了用
超一年

【答案】 C

【解析】选项 A 计入工程物资，选项 B 计入在建工程，选项 D 属于存货，均不属于固定资产。

二、取得固定资产

固定资产应当按照取得时的成本进行初始计量。



(一) 固定资产取得——外购方式

发票上的金额，
不含可以抵
扣的进项税额

固定资
产外购
成本

=

价

+

税

+

费

(一) 固定资产取得——外购方式

- 1、进口关税
- 2、契税
- 3、不能抵扣的
增值税进项税额

$$\text{固定资产外购成本} = \text{价} + \text{税} + \text{费}$$

(一) 固定资产取得——外购方式

装卸费+包装费+运输费+安装费+专业人员服务费（达到预定可使用状态前的合理必要支出）

固定资产外购成本 = 价 + 税 + 费

达到预定可使用状态前的合理支出



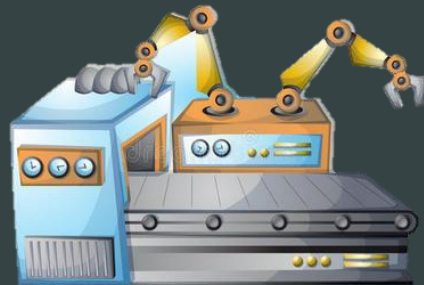
【思考】

1. 员工培训费是否计入固定资产的成本？

2. 小规模纳税人构建固定资产发生的增值税是否计入固定资产的成本？

1. 购入不需要安装的机器设备

【例题】甲公司属于增值税一般纳税人。2024年5月1日，购入一台不需要安装即可投入使用的设备，取得的增值税专用发票上注明的设备价款为30000元，增值税税额为3900元，另支付包装费并取得增值税专用发票，注明包装费700元，增值税税额42元，款项以银行存款支付。

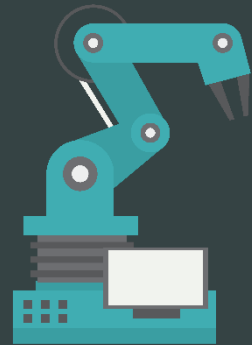


借：固定资产	30700
应交税费—应交增值税（进项税额）	3942
贷：银行存款	34642

一般纳税人	借：固定资产 应交税费—应交增值税（进项税额） 贷：银行存款/应付账款等
小规模纳税人	借：固定资产【价税合计】 贷：银行存款/应付账款

2. 购入需要安装的机器设备

【例题】 甲公司为增值税一般纳税人，2024年5月1日，用银行存款购入一台**需要安装**的设备，增值税专用发票上注明的价款为200000元，增值税税额为26000元，支付安装费并取得增值税专用发票，注明安装费40000元，增值税税额3600元。

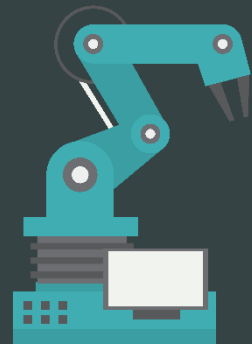


①购入进行安装时：

借：在建工程	200000
应交税费—应交增值税（进项税额）	26000
贷：银行存款	226000

②支付安装费时：

借：在建工程 40000
 应交税费—应交增值税（进项税额） 3600
 贷：银行存款 43600



③设备安装完毕交付使用时：

借：固定资产 240000
 贷：在建工程 240000

【例·单选题-2】甲企业为增值税一般纳税人，增值税税率为13%。2024年7月15日，企业生产车间购入一台需要安装的B设备，取得的增值税专用发票上注明的设备价款为600万元，增值税进项税额为78万元，另发生保险费8万元，款项均以银行存款支付。8月19日，将B设备投入安装，以银行存款支付安装费3万元。B设备于8月25日达到预定可使用状态，并投入使用。确定B设备入账价值为（ ）万元。

A. 600

B. 608

C. 611

D. 689

【答案】 C

【解析】 固定资产入账成本=达到预定可使用状态之前的
必要支出=600+8+3=611（万元）。

(二) 固定资产的取得 —— 建造方式

1. 自营工程 (自己建)



工程物资

外购 注意税



其他合理支出：领用的原材料、库存商品，发生的人工费等

在建工程



达到预定可使用状态

固定资产

交易事项	账务处理
1.外购工程物资	借：工程物资 应交税费——应交增值税（进项税额） 贷：银行存款 / 应付账款
2.领用工程物资	借：在建工程 贷：工程物资
3.支付其他工程 费用	借：在建工程 贷：银行存款



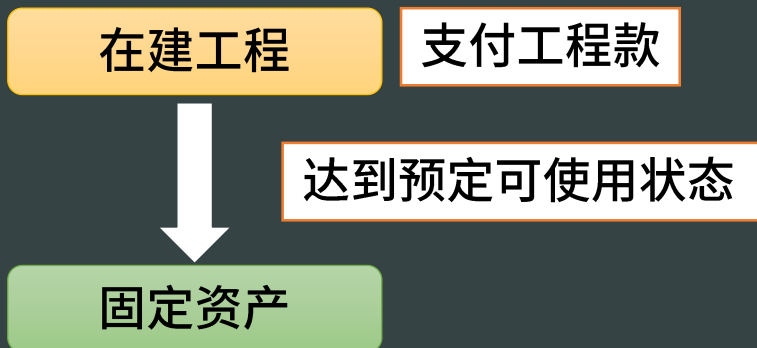
交易事项	账务处理
4.支付工程人员工资	借：在建工程 贷：应付职工薪酬
5.领用 本企业产品	借：在建工程 贷：库存商品（成本价） 【提示】 不视同销售，不确认增值税销项税额。



交易事项	账务处理
6.领用本 企业外购 的材料	借：在建工程 贷：原材料（ 成本价 = 外购价 ）
7.工程完工达到预 定可使用状态	借：固定资产 贷：在建工程



2. 出包工程（找别人建）



1. 借：在建工程

 应交税费——应交增值税（进项税额）

 贷：银行存款等

2. 借：固定资产

 贷：在建工程

【例·单选题-2】某增值税一般纳税人企业自建仓库一幢，购入工程物资200万元，增值税税额为32万元，已全部用于建造仓库；耗用库存材料50万元，应负担的增值税税额为8万元；支付建筑工人工资36万元。该仓库建造完成并达到预定可使用状态，其入账价值为（ ）万元。

A.250

B.292.5

C.286

D.328.5

【答案】 C

【解析】建造固定资产相关的增值税可以抵扣，所以该仓库的入账价值=200+50+36=286（万元）。

三、对固定资产计提折旧

企业应当在固定资产的使用寿命内，按照确定的方法对
应计折旧额进行系统分摊。

- 【理解】** ①衡量其价值减退程度；
②看它贡献了多少价值。



【知识补充】 折旧的影响因素：

- ① **固定资产原价**，是指固定资产的成本；
- ② **预计净残值**，是指假定固定资产预计使用寿命已满并处于使用寿命终了时的预期状态，企业目前从该项资产处置中获得的扣除预计处置费用后的金额；

【思考】
原值 - 预计
净残值
是什么？



原价6050

2年后



预计净残值50

【知识补充】 折旧的影响因素：

③ **固定资产减值准备**，是指固定资产已计提的固定资产减值准备累计金额；

④ **固定资产的使用寿命**，是指企业使用固定资产的预计期间，或者该固定资产所能生产产品或提供劳务的数量

(一) 年限平均法 —— 将应计折旧额平均分摊到使用寿命内

【例题】甲公司有一栋房子，原价100万元，预计可使用10年，预计报废时的净残值率为2%。

$$\text{年折旧额} = \frac{100 \times (1 - 2\%)}{10} = 9.8 \text{ (万元)}$$

$$\text{年折旧率} = (1 - 2\%) \div 10 \times 100\% = 9.8\%$$

$$\text{月折旧率} = 9.8\% \div 12 = 0.82\%$$

$$\text{月折旧额} = 100 \times 0.82\% = 0.82 \text{ (万元)}。$$

（一）年限平均法 —— 将应计折旧额平均分摊到使用寿命内

$$\textcircled{1} \text{ 年折旧率} = (1 - \text{预计净残值率}) \div \text{预计使用寿命 (年)} \times 100\%$$

$$\begin{aligned} \textcircled{2} \text{ 年折旧额} &= (\text{固定资产原值} - \text{预计净残值}) / \text{预计使用年限} \\ &= \text{固定资产原值} \times \text{年折旧率} \end{aligned}$$

$$\textcircled{3} \text{ 月折旧额} = \text{年折旧额} / 12$$

【例·单选题-2】 甲公司是增值税一般纳税人，2023年12月1日购入设备一台，取得的增值税专用发票上注明的设备价款为100万元，增值税税额为16万元。购买过程中，以银行存款支付运杂费等32万元。该设备于2023年12月31日达到预定可使用状态。甲公司对该设备采用年限平均法计提折旧，预计使用年限为10年，预计净残值为零。假定不考虑其他因素，2024年该设备应计提的折旧额为（ ）万元。

A.9

B.9.9

C.11

D.13.2

【答案】D

【解析】该设备的入账价值=100+32=132（万元），从2020年1月份开始计提折旧，2020年度该设备应计提的折旧额=132÷10=13.2（万元）。

(二) 工作量法

【例题】某企业的一辆运货卡车的原价为600 000元，预计总行驶里程为500 000公里，预计报废时的净残值率为5%，本月行驶4 000公里。



$$\begin{aligned}\text{单位里程折旧额} &= 600\,000 \times (1 - 5\%) \div 500\,000 \\ &= 1.14 \text{ (元 / 千米)}.\end{aligned}$$

$$\text{本月折旧额} = 4\,000 \times 1.14 = 4\,560 \text{ (元)}.$$

(二) 工作量法

工作量法是指根据实际工作量计算固定资产每期应计提折旧额的一种方法。

① 预计净残值 = 原值 × 预计净残值率

② **单位工作量折旧额** = (固定资产原值 - 预计净残值) ÷ 预计总工作量

③ 某项固定资产月折旧额 = 该项固定资产当月工作量 × **单位工作量折旧额**

(三) 双倍余额递减法

双倍余额递减法是指**不考虑**固定资产预计净残值的情况下，根据每期期初固定资产原价减去累计折旧后的余额和**双倍**的直线法折旧率计算固定资产折旧的一种方法。

① 年折旧率 = $2 / \text{预计使用年限 (年)} \times 100\%$

(相当于直线法折旧率的两倍)

② 年折旧额 = 每个折旧年度年初固定资产**账面净值** × 年折旧率

★★为了调整该折旧方法的误差，要求在**倒数第二年改为直线法**。

1. 年折旧率

2. 只在最后两年
考虑净残值

【知识链接】

① 固定资产原值 = 固定资产原价 = 入账价值

② 固定资产账面净值 = 固定资产原值 - 累计折旧

③ 固定资产账面价值

= 固定资产原值 - 累计折旧 - 固定资产减值准备

= 固定资产账面净值 - 固定资产减值准备



(双倍余额递减法)

【例题】某企业一项固定资产原价为100万元，预计使用年限5年，预计净残值为0.4万元。

账面净值 × 年折旧率 = 年度折旧额

$$\text{第一年：} \quad 100 \quad \times \quad 2/5 \quad = \quad 40 \text{ 万元}$$

$$\text{第二年：} \quad (100 - 40) \quad \times \quad 2/5 \quad = \quad 24 \text{ 万元}$$

$$\text{第三年：} \quad (100 - 40 - 24) \quad \times \quad 2/5 \quad = \quad 14.4 \text{ 万元}$$

逐年递减

在固定资产剩余使用寿命的**最后两年**，将固定资产账面净值扣除预计净残值后的余额**平均摊销**

$$\text{第四年：} \quad (100 - 40 - 24 - 14.4 - 0.4) \div 2 = 10.6 \text{ 万元}$$

$$\text{第五年：} \quad (100 - 40 - 24 - 14.4 - 0.4) \div 2 = 10.6 \text{ 万元}$$

后两年
平均摊销

【例·单选题-2】某企业采用双倍余额递减法计算固定资产折旧。2023年12月购入一项固定资产，原价为200 000元，预计使用年限为5年，预计净残值为4 000元，不考虑其他因素，2024年该项固定资产应计提的折旧额为（ ）元。

A.80 000

B.65 333

C.39 200

D.78 400

【答案】 A

【解析】 年折旧率 $=2/5 \times 100\% = 40\%$, 从2024年1月份开始计提折旧, 也就是第一个折旧年度和会计年度完全相同, 因此2017年折旧额为 $=200\ 000 \times 40\% = 80\ 000$ (元), 选项A正确。

(四) 年数总和法

应计折旧额

指将固定资产的原价减去预计净残值后的余额，乘以一个逐年递减的分数计算每年的折旧额，这个分数的分子代表固定资产尚可使用寿命，分母代表固定资产预计使用寿命逐年数字总和。

$$\text{年折旧率} = \frac{\text{尚可使用寿命}}{\text{预计使用寿命逐年数字总和}}$$

(年数总和法)

【例题】 某企业一项固定资产的原价为1 000 000元，预计使用年限为5年，预计净残值为4 000元，按年数总和法计提折旧，计算过程如下：

$$\text{应计折旧额} \times \text{年折旧率} = \text{年度折旧额}$$

第一年：	(100-0.4)	×	5/15	=33.2 万元
第二年：	(100-0.4)	×	4/15	=26.56 万元
第三年：	(100-0.4)	×	3/15	=19.92 万元
第四年：	(100-0.4)	×	2/15	=13.28 万元
第五年：	(100-0.4)	×	1/15	=6.64 万元

逐年递减

【2020年·单选题】 2019年11月21日，某公司购入一项固定资产直接交付使用。该固定资产原值500万元。预计使用年限5年，预计净残值5万元。按年数总和法计提折旧。不考虑其他因素，2019年该项固定资产应计提的折旧额为（ ）万元。

A.8.25

B.13.75

C.27.5

D.16.5

【答案】 B

【解析】 2019年该项固定资产应计提的折旧额 = $(500 - 5) \times 5 \div (1 + 2 + 3 + 4 + 5) \div 12 \times 1 = 13.75$ (万元)。



【考点小结】

固定资产



固定资产
概述

为生产商品、提供劳务、出租或经营管理而持有
使用寿命超过一个会计年度



取得
固定资产

外购

不需要安装

需要安装

建造

自营工程

出包工程



固定资产的
折旧方法

年限平均法

工作量法

双倍余额递减法

年数总和法



谢谢大家观看

