

中级经济师

知识产权专业知识和实务

教材精讲班

第一节 专利申请文件的基本要求

【知识点】专利申请文件的基本要求概述

专利申请文件包括请求书及权利要求书、说明书、说明书附图或图片、照片、简要说明以及摘要。

【对应法条原文：整节内容都是对法条原文的解释说明】

第二十六条 申请**发明或者实用新型专利**的，应当提交**请求书、说明书及其摘要和权利要求书**等文件。

请求书应当写明发明或者实用新型的名称，发明人的姓名，申请人姓名或者名称、地址，以及其他事项。

说明书应当对发明或者实用新型作出清楚、完整的说明，以所属技术领域的技术人员能够实现为准；必要的时候，应当有附图。摘要应当简要说明发明或者实用新型的技术要点。

权利要求书应当以说明书为依据，清楚、简要地**限定要求专利保护的范围**。

依赖遗传资源完成的发明创造，申请人应当在专利申请文件中说明该**遗传资源的直接来源和原始来源**；申请人无法说明原始来源的，应当陈述理由。

【例-多选题】申请发明或者实用新型专利的，应当提交（ ）。

- A. 权利要求书
- B. 转让书
- C. 说明书
- D. 说明书摘要
- E. 请求书

网校答案：ACD

网校解析：本题考查的知识点是专利申请文件，《专利法》第二十六条规定，申请发明或者实用新型专利的，应提交请求书、说明书、说明书摘要和权利要求书等文件。

【例-多选题】发明或者实用新型专利的请求书应当写明（ ）。

- A. 发明人姓名
- B. 发明或者实用新型的名称
- C. 申请人姓名或名称
- D. 其他应当写明的事项
- E. 地址

网校答案：ABCDE

网校解析：本题考查的知识点是请求书的内容，根据专利法及其实施细则的规定，发明或者实用新型专利的请求书应当写明发明或者实用新型的名称、发明人姓名、申请人姓名或名称、地址以及其他事项。

第二十七条 申请外观设计专利的，应当提交**请求书、该外观设计的图片或者照片**以及**对该外观设计的简要说明**等文件。申请人提交的有关图片或者照片应当清楚地显示要求专利保护的产品的**外观设计**。

第二十八条 国务院专利行政部门**收到专利申请文件之日**为申请日。如果申请文件是邮寄的，以**寄出的邮戳日**为申请日。

【后面的内容较为抽象，故先用知识产权局官方网站的专利申请文件举例说明】

专利检索及分析系统 地方增强版

首页 常规检索 高级检索 自建库 导航检索 命令行检索 药物检索 热门工具 专利分析 sunxiaoqu... 49% 10.07K/s

文献列表 (1/1)

全选 加入分析库 收藏 下载

CN209950404U 一种石墨烯自发热保健衬衣 在网

上一篇 一种石墨烯自发热保健衬衣 下一篇

著录项目 全文文本 全文图像 法律状态 同族文献 引证文献

CN209950404U

159%

1 / 7

(19)中华人民共和国国家知识产权局

(12)实用新型专利

(10)授权公告号 CN 209950404 U
(45)授权公告日 2020.01.17

(21)申请号 201920477465.4
(22)申请日 2019.04.10

(73)专利权人 陕西...科技发展有限公司
地址 712000 陕西省西安市西咸新区沣西新城西部...05号

(72)发明人 金党...

(51)Int.Cl.
A41B 1/02(2006.01)
A41B 1/10(2006.01)
A41B 1/08(2006.01)
A41B 17/00(2006.01)

权利要求书1页 说明书3页 附图2页

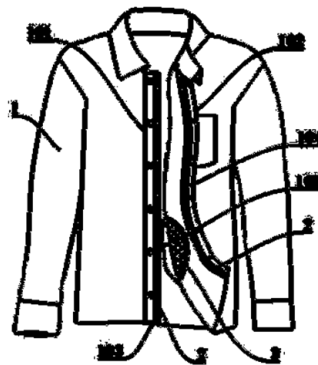
权利要求书1页 说明书3页 附图2页

(54) 实用新型名称

一种石墨烯自发热保健衬衣

(57) 摘要

本实用新型公开了一种石墨烯自发热保健衬衣，包括衬衣本体，所述衬衣本体的左衣襟和右衣襟上分别设置有能够吸合在一起的吸合条，且所述吸合条沿衣襟的长度方向设置，所述吸合条的长度与衣襟长度相等，所述吸合条位于两片衣襟上扣子与扣眼连接部位的内侧；所述衬衣本体的内衬里上设置有自发热片，且所述自发热片共有三片，分别固定在所述衬衣本体的腹部两侧及后背上。有益效果在于：通过在衣襟部位设置吸合条，从而避免衣襟部位进风；通过设置自发热片，从而提高衬衣穿着的保暖效果；



采用石墨烯面料加工，能够使石墨烯的远红外光波作用于人体，从而改善血液循环，促进人体新陈代谢。

1、一种石墨烯自发热保健衬衣，其特征在于：包括衬衣本体

(1)，所述衬衣本体(1)的左衣襟(102)和右衣襟(101)上分别设置有能够吸合在一起的吸合条(2)，且所述吸合条(2)沿衣襟的长度方向设置，所述吸合条(2)的长度与衣襟长度相等，所述吸合条(2)位于两片衣襟上扣子与扣眼连接部位的内侧；

所述衬衣本体(1)的内衬里上设置有自发热片(3)，且所述自发热片(3)共有三片，分别固定在所述衬衣本体(1)的腹部两侧及后背上。

2、根据权利要求1所述一种石墨烯自发热保健衬衣，其特征在于：所述衬衣本体(1)采用石墨烯面料加工而成。

3、根据权利要求2所述一种石墨烯自发热保健衬衣，其特征在于：所述左衣襟(102)和所述右衣襟(101)上分别设置有用于存放吸合条(2)的第一暗袋(104)和第二暗袋(103)，所述第一暗袋(104)位于所述左衣襟(102)的内衬上，且所述第一暗袋(104)位于所述左衣襟(102)上的扣眼一侧，所述第二暗袋(103)位于所述右衣襟(101)的边缘位置，所述第一暗袋(104)和所述第二暗袋(103)的袋内宽度壁吸合条(2)宽度宽2mm-3mm。

4、根据权利要求3所述一种石墨烯自发热保健衬衣，其特征在于：所述第一暗袋(104)和所述第二暗袋(103)靠近所述衬衣本体(1)的衣领一端均设置有开口。

5、根据权利要求4所述一种石墨烯自发热保健衬衣，其特征在于：所述吸合条(2)为若干根连接在一起的磁性软条(201)，且相邻的所述磁性软条(201)之间通过连接绳(202)连接在一起。

6、根据权利要求5所述一种石墨烯自发热保健衬衣，其特征在于：所述磁性软条(201)的厚度为0.8mm。

7、根据权利要求1所述一种石墨烯自发热保健衬衣，其特征在于：所述衬衣本体(1)内侧设置有用于对自发热片(3)进行固定的盖片(105)，所述盖片(105)边缘通过魔术贴与所述衬衣本体(1)的内衬连接。

8、根据权利要求1所述一种石墨烯自发热保健衬衣，其特征在于：所述自发热片(3)为托玛琳自发热片。

一种石墨烯自发热保健衬衣

技术领域

[0001]本实用新型涉及服饰领域，具体涉及一种石墨烯自发热保健衬衣。

背景技术

[0002]衬衣是贴身穿的单衣，衬衣的衣襟为对开式，通过扣子将衣襟扣接在一起。衬衣不仅具有修身效果，且款式大方，适用于各种场合，因此受到大多数白领工作者的青睐。

[0003]本申请人发现现有技术中至少存在以下技术问题：衬衣在冬天穿着时，由于其衣襟部位仅通过几颗扣子扣在一起，因此衣襟部位容易进风，从而容易使穿戴者受凉生病。

实用新型内容

[0004]本实用新型的目的就在于为了解决上述问题而提供一种石墨烯自发热保健衬衣，以解决现有技术中衬衣在冬天穿着时，衣襟部位容易进风等技术问题。本实用新型提供的诸多技术方案中优选的技术方案具有：通过吸合条的吸合，避免冷风经衣襟进入，从而提高衬衣的保暖效果等技术效果，详见下文阐述。

[0005]为实现上述目的，本实用新型提供了以下技术方案：

[0006]本实用新型提供了一种石墨烯自发热保健衬衣，包括衬衣本体，所述衬衣本体的左衣襟和右衣襟上分别设置有能够吸合在一起的吸合条，且所述吸合条沿衣襟的长度方向设置，所述吸合条的长度与衣襟长度相等，所述吸合条位于两片衣襟上扣子与扣眼连接部位的内侧；

[0007]所述衬衣本体的内衬里上设置有自发热片，且所述自发热片共有三片，分别固定在所述衬衣本体的腹部两侧及后背上。

[0008]采用上述一种石墨烯自发热保健衬衣，设置在所述左衣襟和所述右衣襟上的吸合条，能够使两片衣襟吸合在一起，从而避免衣襟部位漏风，同时衣襟部位仍保留扣子与扣眼的连接方式，可有效避免吸合条受到横向拉力而分离，设置在所述衬衣本体内部的所述自发热片具有自发热功能，从而对穿戴者的腹部以及后背进行保暖，提高衬衣穿着时的保暖效果。

[0009]作为优选，所述衬衣本体采用石墨烯面料加工而成。

[0010]作为优选，所述左衣襟和所述右衣襟上分别设置有用于存放吸合条的第一暗袋和第二暗袋，所述第一暗袋位于所述左衣襟的内衬上，且所述第一暗袋位于所述左衣襟上的扣眼一侧，所述第二暗袋位于所述右衣襟的边缘位置，所述第一暗袋和所述第二暗袋的袋内宽度壁吸合条宽度宽 2mm-3mm。

[0011]作为优选，所述第一暗袋和所述第二暗袋靠近所述衬衣本体的衣领一端均设置有开口。

[0012]作为优选，所述吸合条为若干根连接在一起的磁性软条，且相邻的所述磁性软条之间通过连接绳连接在一起。

[0013]作为优选，所述磁性软条的厚度为 0.8mm。

[0014]作为优选，所述衬衣本体内侧设置有用于对自发热片进行固定的盖片，所述盖片边缘通过魔术贴与所述衬衣本体的内衬连接。

[0015]作为优选，所述自发热片为托玛琳自发热片。

[0016]有益效果：1、本实用新型通过在衣襟部位设置吸合条，从而避免衣襟部位进风；

[0017]2、通过设置自发热片，从而提高衬衣穿着的保暖效果；

[0018]3、采用石墨烯面料加工，能够使石墨烯的远红外光波作用于人体，从而改善血液循环，促进人体新陈代谢。

附图说明

[0019]为了更清楚地说明本实用新型实施例或现有技术中的技术方案，下面将对实施例或现有技术描述中所需要使用的附图作简单地介绍，显而易见地，下面描述中的附图仅仅是本实用新型的一些实施例，对于本领域普通技术人员来讲，在不付出创造性劳动的前提下，还可以根据这些附图获得其他的附图。

[0020]图 1 是本实用新型的主视图；

[0021]图 2 是本实用新型的自发热片分布位置图；

[0022]图 3 是本实用新型的吸合条局部结构放大图。

[0023]附图标记说明如下：

[0024]

1、衬衣本体；101、右衣襟；102、左衣襟；103、第二暗袋；104、第一暗袋；105、盖片；

2、吸合条；201、磁性软条；202、连接绳；

3、自发热片。

具体实施方式

[0025]为使本实用新型的目的、技术方案和优点更加清楚，下面将对本实用新型的技术方案进行详细的描述。显然，所描述的实施例仅仅是本实用新型一部分实施例，而不是全部的实施例。基于本实用新型中的实施例，本领域普通技术人员在没有做出创造性劳动的前提下所得到的所有其它实施方式，都属于本实用新型所保护的范围。

[0026]参见图 1-3 所示,本实用新型提供了一种石墨烯自发热保健衬衣,包括衬衣本体 1,所述衬衣本体 1 的左衣襟 102 和右衣襟 101 上分别设置有能够吸合在一起的吸合条 2,且所述吸合条 2 沿衣襟的长度方向设置,所述吸合条 2 的长度与衣襟长度相等,所述吸合条 2 位于两片衣襟上扣子与扣眼连接部位的内侧;

[0027]所述衬衣本体 1 的内衬里上设置有自发热片 3,且所述自发热片 3 共有三片,分别固定在所述衬衣本体 1 的腹部两侧及后背上。

[0028]作为优选,所述衬衣本体 1 采用石墨烯面料加工而成,如此设置,便于通过石墨烯所散发的远红外光波作用于人体,从而改善人体血液循环,促进新陈代谢,进而起到对人体的保健作用。

[0029]所述左衣襟 102 和所述右衣襟 101 上分别设置有用于存放吸合条 2 的第一暗袋 104 和第二暗袋 103,所述第一暗袋 104 位于所述左衣襟 102 的内衬上,且所述第一暗袋 104 位于所述左衣襟 102 上的扣眼一侧,所述第二暗袋 103 位于所述右衣襟 101 的边缘位置,所述第一暗袋 104 和所述第二暗袋 103 的袋内宽度壁吸合条 2 宽度宽 2mm-3mm,如此设置,便于将吸合条 2 存放在第一暗袋 104 和第二暗袋 103 内,避免吸合条 2 裸露在外,从而保持衬衣原有的外观展示效果。

[0030]所述第一暗袋104和所述第二暗袋103靠近所述衬衣本体1的衣领一端均设置有开口,如此设置,方便吸合条2从暗袋的开口处取出和放入,从而在衬衣清洗时,能够将吸合条2从暗袋内取出。

[0031]所述吸合条2为若干根连接在一起的磁性软条201,且相邻的所述磁性软条201之间通过连接绳202连接在一起,如此设置,便于提高吸合条2的柔软度和柔韧性,从而保证衬衣穿着的舒适度。

[0032]所述磁性软条201的厚度为0.8mm,如此设置,便于降低吸合条2的厚度,同时保证磁性软条201的柔软度,从而使吸合条2能够随衣襟弯曲而弯曲。

[0033]所述衬衣本体 1 内侧设置有用于对自发热片 3 进行固定的盖片 105,所述盖片 105 边缘通过魔术贴与所述衬衣本体 1 的内衬连接,如此设置,便于自发热片 3 的拆装,从而在衬衣清洗时,能够将自发热片 3 取出。

[0034]所述自发热片 3 为托玛琳自发热片。

[0035]采用上述结构,设置在所述左衣襟 102 和所述右衣襟 101 上的吸合条 2,能够使两片衣襟吸合在一起,从而避免衣襟部位漏风,同时衣襟部位仍保留扣子与扣眼的连接方式,可有效避免吸合条 2 受到横向拉力而分离,设置在所述衬衣本体 1 内部的所述自发热片 3 具有自发热功能,从而对穿戴者的腹部以及后背进行保暖,提高衬衣穿着时的保暖效果。

[0036]以上所述,仅为本实用新型的具体实施方式,但本实用新型的保护范围并不局限于此,任何熟悉本技术领域的技术人员在本实用新型揭露的技术范围内,可轻易想到变化或替换,都应涵盖在本实用新型的保护范围之内。因此,本实用新型的保护范围应以所述权利要求的保护范围为准。

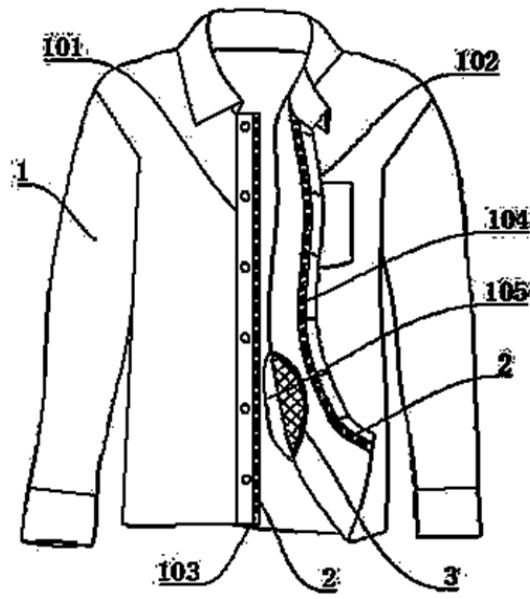


图1

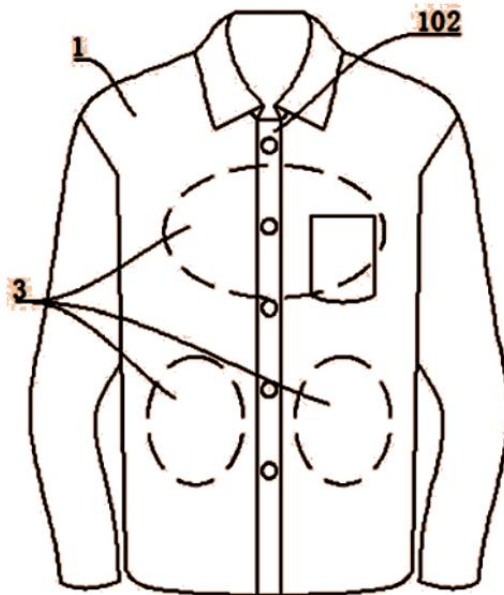


图2

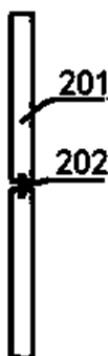


图3

【知识点】发明和实用新型专利申请文件——权利要求书

一、权利要求的类型

（一）产品权利要求与方法权利要求

两大类型：一类为产品权利要求，另一类为方法权利要求。如此区分的重要作用在于两种类型的专利在权利要求保护的方式上有所差异。

（二）独立权利要求和从属权利要求

独立权利要求与从属权利要求按照保护范围之间的关系，权利要求还可分为独立权利要求和从属权利要求。

《中华人民共和国专利法实施细则》第二十条规定：“权利要求书应当有独立权利要求，也可以有从属权利要求。独立权利要求应当从整体上反映发明或者实用新型的技术方案，记载解决技术问题的必要技术特征。从属权利要求应当用附加的技术特征，对引用的权利要求作进一步限定。”

由于从属权利要求是在独立权利要求限定的技术方案的基础上进一步限定相关的特征，因此，从属权利要求的保护范围一定小于其所从属的独立权利要求。

为了使权利要求更加清楚，《专利法实施细则》对于独立权利要求撰写形式、从属权利要求撰写形式以及二者之间的引用关系进行了规范。

（1）关于独立权利要求。

根据《专利法实施细则》第二十一条的规定，发明或者实用新型的独立权利要求应当包括前序部分和特征部分，按照下列规定撰写：

①前序部分写明要求保护的发明或者实用新型技术方案的主题名称和发明或者实用新型主题与最接近的现有技术共有的必要技术特征：

【举例】一项要求保护某新型照相机的独立权利要求，其权利要求可以撰写为“一种照相机，包括机身与镜头，其特征是：所述镜头由三层镜片组成，……”。

②特征部分使用“其特征是……”或者类似的用语，写明发明或者实用新型区别于最接近的现有技术的技术特征。这些特征和前序部分写明的特征合在一起，限定发明或者实用新型要求保护的方案。发明或者实用新型的性质不适于用上述方式表达的，独立权利要求可以用其他方式撰写。一项发明或者实用新型应当只有一个独立权利要求，并写在同一发明或者实用新型的从属权利要求之前。

上述撰写形式，只是一般形态。对于开拓性发明，比如首部电话的发明，因为不存在该领域的现有技术，所以也就不需要区分前序部分与特征部分。类似地，对于一些组合发明，各组成部分都是现有技术中存在的部件，发明的贡献在于将其组合成一种新的产品，在此情况下也不必刻意区分前序部分与特征部分。

（2）关于从属权利要求。

根据《专利法实施细则》第二十二条的规定，发明或者实用新型的从属权利要求应当包括引用部分和限定部分，按照下列规定撰写：

①引用部分写明引用的权利要求的编号及其主题名称；

②限定部分写明发明或者实用新型附加的技术特征。从属权利要求只能引用在前的权利要求。**引用两项以上权利要求的多项从属权利要求，不得作为另一项多项从属权利要求的基础。**

从属权利要求的撰写形式比较简单。

除了规范从属权利要求的撰写形式，上述规定还限制了从属权利要求与独立权利要求的引用关系的层数。例如，如果权利要求3以选择的方式引用在前的两个权利要求，诸如“如权利要求1或2所述的照相机……”，其后的某个权利要求则不能再以选择的方式引用权利要求3和其他权利要求，如“如权利要求1或3所述的照相机……”。

上述规范权利要求撰写形式和引用关系的目的在于从形式上尽可能保证权利要求限定的保护范围清楚、简明。

3、权利要求的固有要求

权利要求的作用是限定专利保护范围，因此，能够清楚地限定专利保护范围是权利要求的固有要求。

实践中，导致权利要求不清楚的因素通常包括以下四类。

(1) 权利要求的主题名称没有清楚地表达要求保护的客体类型。

(2) 权利要求的术语不清楚。满足术语清楚的要求，需要注意以下三个问题。

1) 尽量使用相关技术领域具有通常含义的用语。

2) 在一些发展尚不成熟的领域内，可用术语有限，需要自创用语表达技术方案的特征。在此情况下，需要在说明书中对该用语的含义给予清楚的说明，由此赋予该术语明确的含义。

3) 尽可能避免使用含义不确定的用语，应选择说明书中记载的更为精确的措辞替换上述不确定的用语。

(3) 权利要求从属关系不清楚。

(4) 权利要求的范围指向不清楚。

【举例】权利要求中有这样的限定“……加热温度为50摄氏度至100摄氏度，最好为80摄氏度至90摄氏度”。

4、权利要求以说明书为依据

《专利法》第二十六条第四款规定，权利要求书应当以说明书为依据。

关于权利要求是否以说明书为依据，常见的问题可分为两类。

第一类问题是：权利要求限定的技术方案从说明书中无法得出。

第二类问题是：权利要求概括不当。