



04

第四节 财产清查





第四节 财产清查



01 | 财产清查概述

02 | 财产清查的方法与会计处理



考点1.财产清查概述

考点1.财产清查概述

(一) 财产清查的概念

财产清查，是指通过对货币资金、实物资产和往来款项等财产物资进行**盘点或核对**，确定其实存数，查明**账存数与实存数**是否相符的一种专门方法。



考点1.财产清查概述

财产清查的一般程序为：

- (1) 建立财产清查组织；（建组）
- (2) 组织清查人员学习有关政策规定，掌握有关法律、法规和相关业务知识，以提高财产清查工作的质量；
（学习）
- (3) 确定清查对象、范围，明确清查任务；（范围）
- (4) 制定清查方案，具体安排清查内容、时间、步骤、方法，以及必要的清查前准备；（方案）



考点1.财产清查概述

- (5) 清查时本着**先清查数量**、核对有关账簿记录等，**后认定质量**的原则进行；（原则：先数量、后质量）
- (6) 填制盘存清单；（登记）
- (7) 根据盘存清单，填制实物、往来账项清查结果报告表。（报告）



考点1.财产清查概述

(二) 财产清查的种类

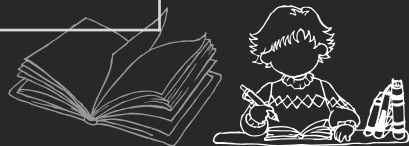
- ①财产清查按照清查**范围**：全面清查和局部清查
- ②按照清查的**时间**：定期清查和不定期清查
- ③按照清查的**执行系统**：内部清查和外部清查



考点1.财产清查概述

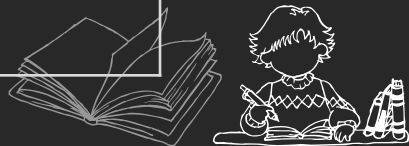
1.按照清查范围分类

类型	概念	范围
全面清查	是指对 所有 的财产进行全面的盘点和核对	<ul style="list-style-type: none">(1) 年终决算前（年底）(2) 在合并、撤销或改变隶属关系前（重大调整）(3) 中外合资、国内合资前；(4) 股份制改造前；(5) 开展全面的资产评估、清产核资前；(6) 单位主要领导调离工作前等。



考点1.财产清查概述

局部清查	指根据需要只对 部分 财产进行盘点和核对	<ul style="list-style-type: none">(1) 对于流动性较大的财产物资，如原材料、在产品、产成品，应根据需要随时轮流盘点或重点抽查；(2) 对于贵重财产物资，每月都要进行清查盘点；(3) 对于库存现金，每日终了，应由出纳人员进行清点核对；(4) 对于银行存款，企业至少每月同银行核对一次；(5) 对债权、债务，企业应每年至少同债权人、债务人核对一至两次。
------	-----------------------------	---



考点1.财产清查概述

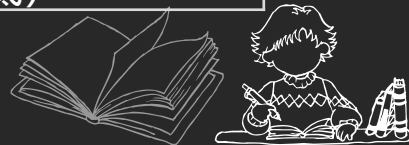
2.按照清查的时间分类

类型	概念	范围
定期清查	是指按照预先计划安排的时间对财产进行的盘点和核对。 定期清查一般在年末、季末、月末进行。	—



考点1.财产清查概述

类型	概念	范围
不定期清查	指事前不规定清查日期，而是根据特殊需要 临时 进行的盘点和核对，应根据实际需要来确定清查的对象和范围	<ul style="list-style-type: none">(1) 在财产物资或库存现金的保管人员发生变动时；（分清经济责任，便于办理交接手续）(2) 发生自然灾害或意外损失时；（查明损失情况）(3) 上级或国家有关部门决定对本单位会计或业务进行检查；（验证会计资料的可靠性）(4) 进行临时性清产核资时；（摸清家底）



考点1.财产清查概述

3.按照清查的执行系统

类型	概念
内部清查	是指由本单位内部自行组织清查工作小组所进行的财产清查工作（大多数财产清查都是内部清查）
外部清查	指由上级主管部门、审计机关、司法部门、注册会计师等根据国家有关规定或情况需要对本单位所进行的财产清查。 【提示】 一般来讲，进行外部清查时应有本单位相关人员参加。



考点1.财产清查概述

【例题2-20·多选题】下列各项中，企业必须进行财产全面清查的有（ ）。

- A. 全面清产核资
- B. 股份制改造
- C. 单位改变隶属关系
- D. 单位主要领导人离任交接前

【答案】 ABCD



考点2.财产清查的方法与会计处理



考点2.财产清查的方法与会计处理

(一) 财产清查的方法

1.货币资金的清查方法

(1) 库存现金的清查

库存现金的清查采用**实地盘点法**。库存现金清查一般由主管会计或财务负责人和出纳人员共同清点出各种纸币的张数和硬币的个数，并填制**库存现金盘点报告表**。对库存现金进行盘点时，出纳人员必须在场。

【提示】 出纳和领导一起点（互相监督），**出纳必在**。



考点2.财产清查的方法与会计处理

(2) 银行存款的清查

银行存款的清查是采用**与开户银行核对账目**的方法进行的，即将本单位银行存款日记账的账簿记录与开户银行转来的**对账单**逐笔进行核对，来查明银行存款的实有数额（一般月末进行）。将截止到清查日所有银行存款的收付业务都登记入账后，对发生的**错账、漏账应及时查清更正，再与银行的对账单逐笔核对。**



考点2.财产清查的方法与会计处理

如果二者余额不相符，则可能**有错误**或存在**未达账**

项：

所谓未达账项，企业与银行之间，一方收到凭证并已入账，另一方未收到凭证因而未能入账的账款。



考点2.财产清查的方法与会计处理

银行存款 日记账	银行对账 单	结果
企业已收	银行未收	企业银行存款日记账余额 > 银行对账单 余额
企业已付	银行未付	企业银行存款日记账余额 < 银行对账单 余额
企业未付	银行已付	企业银行存款日记账余额 > 银行对账单 余额
企业未收	银行已收	企业银行存款日记账余额 < 银行对账单 余额



考点2.财产清查的方法与会计处理

【提示】收大、付小。

如果存在未达账项，就应当编制“银行存款余额调节表”，据以调整双方的账面余额，确定企业银行存款实有数。



考点2.财产清查的方法与会计处理

银行存款的清查以下步骤进行：

- ①逐日逐笔核对银行存款日记账和银行对账单，凡双方都有记录的，用铅笔在金额旁打上记号“√”
- ②找出未达账项（没有打“√”的款项）
- ③将未达账项填入“银行存款余额调节表”并计算出调整后的余额
- ④将调整平衡的“银行存款余额调节表”经主管会计签章后，送达开户银行



考点2.财产清查的方法与会计处理

举例：甲公司2019年12月31日银行存款日记账的余额为5400000元，银行转来对账单的余额为8300000元。

经逐笔核对，发现以下未达账项：

(1) 企业送存转账支票6000000元，并已登记银行存款增加，但银行尚未记账。

(2) 企业开出转账支票4500000元，并已登记银行存款减少，但持票单位尚未到银行办理转账，银行尚未记账。



考点2.财产清查的方法与会计处理

(3) 企业委托银行代收某公司购货款4800000元，银行已收妥并登记入账，但企业尚未收到收款通知，尚未记账。

(4) 银行代企业支付电话费400000元，银行已登记企业银行存款减少，但企业未收到银行付款通知，尚未记账。



考点2.财产清查的方法与会计处理

项目	金额	项目	金额
企业银行存款日记账余额	5400000	银行对账单余额	8300000
加：银行已收企业未收	4800000	加：企业已收银行未收	6000000
减：银行已付企业未付	400000	减：企业已付银行未付	4500000
调节后的存款余额	9800000	调节后的存款余额	9800000



考点2.财产清查的方法与会计处理

【总结】银行存款余额调节表的相关计算如下：

银行存款实有数额 = 企业银行存款日记账余额 + 银行已收企业未收款 - 银行已付企业未付款 = 银行对账单存款余额 + 企业已收银行未收款 - 企业已付银行未付款

【提示1】如果没有记账错误，调节后双方的余额应当相等，该余额为企业可以实际动用的余额。

【提示2】“银行存款余额调节表”只是为了核对账目，不能作为调整企业银行存款账面记录的记账依据。



考点2.财产清查的方法与会计处理

【例题2-21·判断题】银行存款余额调节表可以作为调整企业银行存款账面余额的记账依据。（ ）

【答案】×



考点2.财产清查的方法与会计处理

2.实物资产的清查方法

实物资产主要包括固定资产、存货等。实物资产的清查就是对实物资产在数量和质量上进行的清查。

数量清查方法：

(1) **实地盘点法**：实地盘点法适用范围较广，在多数财产物资清查中都可以采用。

(2) **技术推算法**：又称估推法，技术推算法只适用于成堆量大而价值不高，逐一清点的工作量和难度较大的财产物资的清查。

质量检查方法：物理方法、化学方法等（了解）。



考点2.财产清查的方法与会计处理

【提示】

在实物清查过程中，实物保管人员和盘点人员必须同时在场。对于盘点结果，应如实登记**盘存单**（原始凭证），并由盘点人和实物保管人签字或盖章，以明确经济责任。并编制**实存账存对比表**（原始凭证），以调整账簿记录。



考点2.财产清查的方法与会计处理

3.往来款项的清查方法

往来款项主要包括应收、应付款项和预收、预付款项等。往来款项的清查一般采用**发函询证**的方法进行核对。



考点2.财产清查的方法与会计处理

货币资金的 清查方法	库存现金	实地盘点法
	银行存款	与开户银行核对账目
实物资产的 清查方法	数量清查方法	实地盘点法
		技术推算法
	质量检查方法	物理方法、化学方法等（了解）
往来款项的 清查方法	采用发函询证 (应收预收、应付预付)	



考点2.财产清查的方法与会计处理

【例题2-22·多选题】下列各项中，采用发函询证方法进行财产清查的有（ ）。

- A.银行存款
- B.应收账款
- C.预付账款
- D.存货

【答案】BC



考点2.财产清查的方法与会计处理

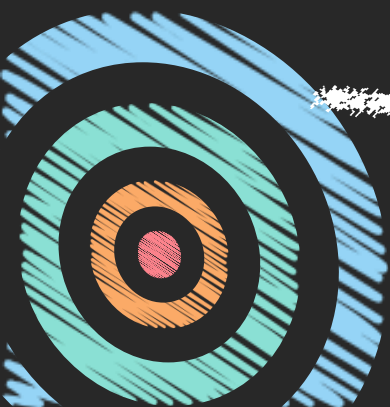
(二) 财产清查结果的处理

财产清查产生的损益，企业应于期末前查明原因，并根据企业的管理权限，经股东大会或董事会，或经理（厂长）会议或类似机构批准后，在**期末结账前**处理完毕。如果在期末结账前尚未经批准，在对外提供财务报表时，先按相关规定进行相应账务处理，并在附注中作出说明；其后如果批准处理的金额与已处理金额不一致的，调整财务报表相关项目的**期初数**。





感谢你的耐心聆听





05

第五节

会计账务处理程序



第五节 会计账务处理程序

01

会计账务处理程序概述

02

会计账务处理程序的应用

03

信息化环境的会计账务处理



考点1.会计账务处理程序概述

考点1.会计账务处理程序概述

(一) 会计账务处理程序的概念

会计账务处理程序，也称会计核算组织程序或者会计核算形式，是指会计凭证、会计账簿、会计报表相结合的方式。



考点1.会计账务处理程序概述

(二) 会计账务处理程序的种类

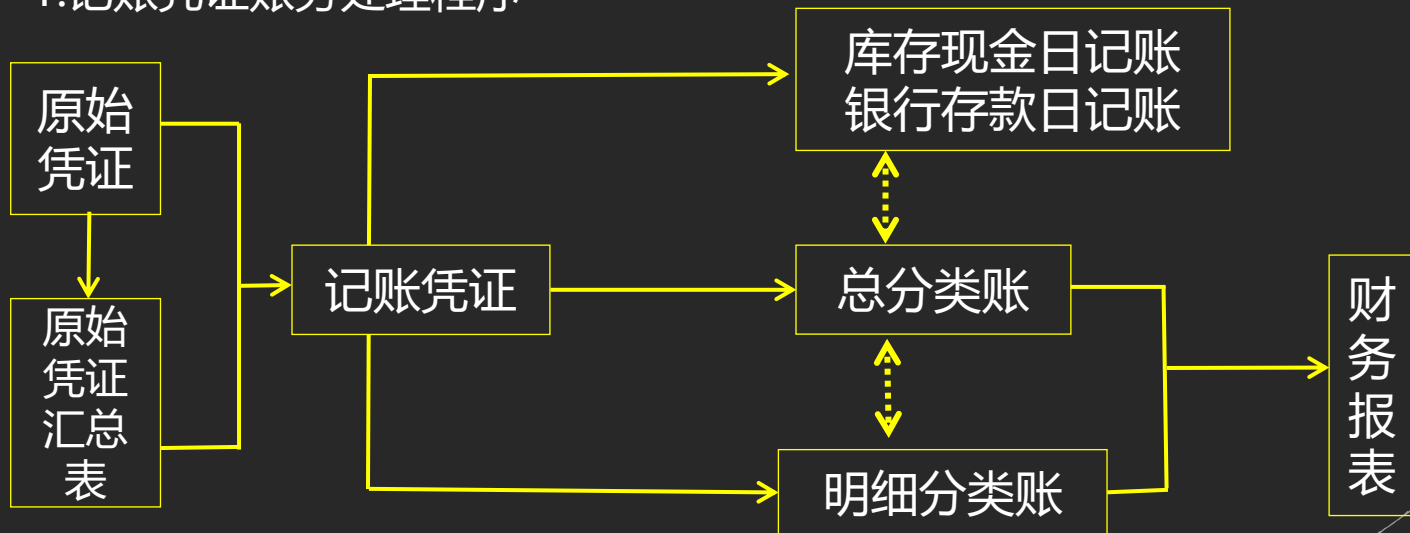
账务 处理 程序	记账凭证 账务处理程序
	汇总记账凭证 账务处理程序
	科目汇总表 账务处理程序
	【提示】主要区别是 登记总分类账 的依据和方法不同



考点2.会计账务处理程序的应用

考点2.会计账务处理程序的应用

1.记账凭证账务处理程序



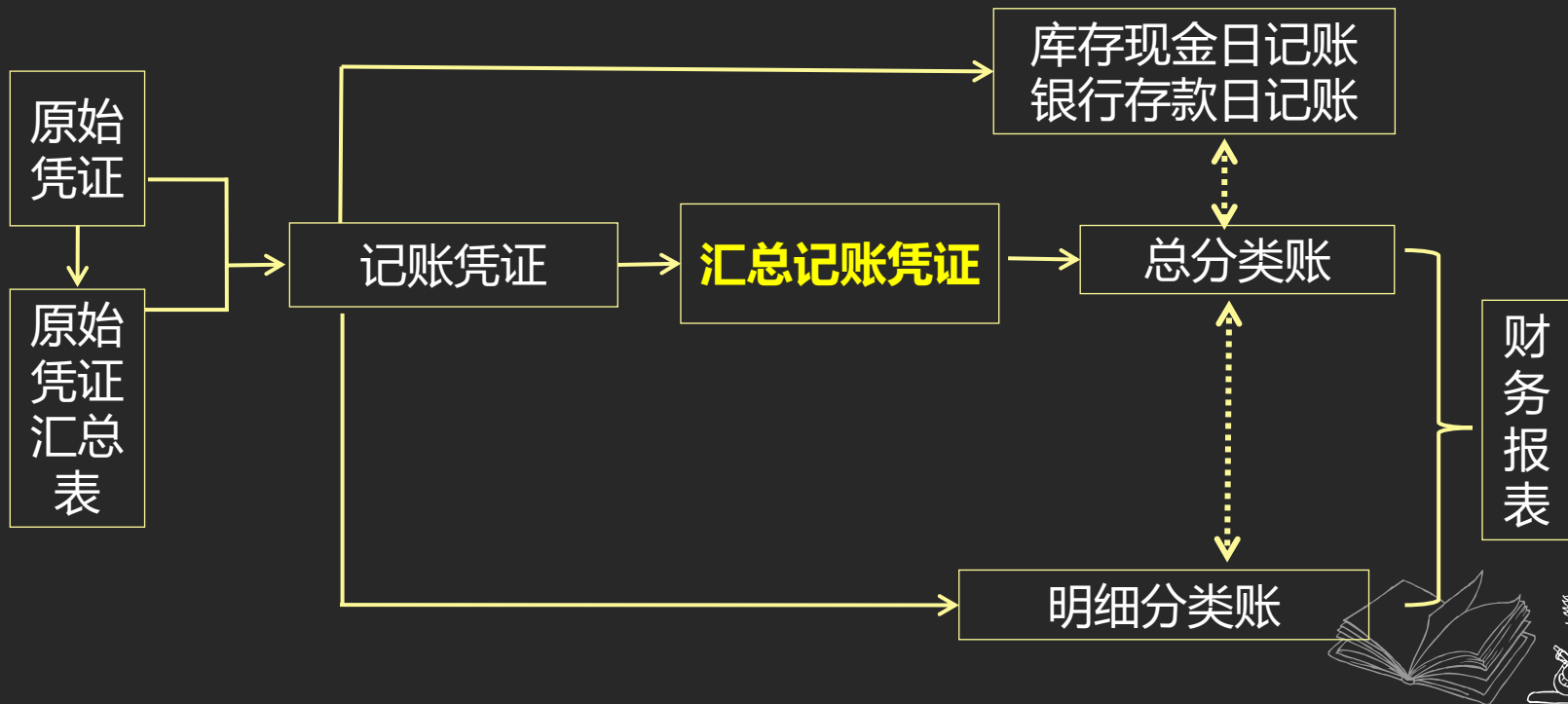
考点2.会计账务处理程序的应用

特点	直接根据 记账凭证 逐笔登记总分类账；	
优缺点	优	①简单明了，易于理解； ②总分类账可以 较详细地 反映经济业务的发生情况；
	缺	登记总分类账的 工作量较大 ；
适用范围	适用于 规模较小、经济业务量较少 的单位；	



考点2. 会计账务处理程序的应用

2. 汇总记账凭证账务处理程序



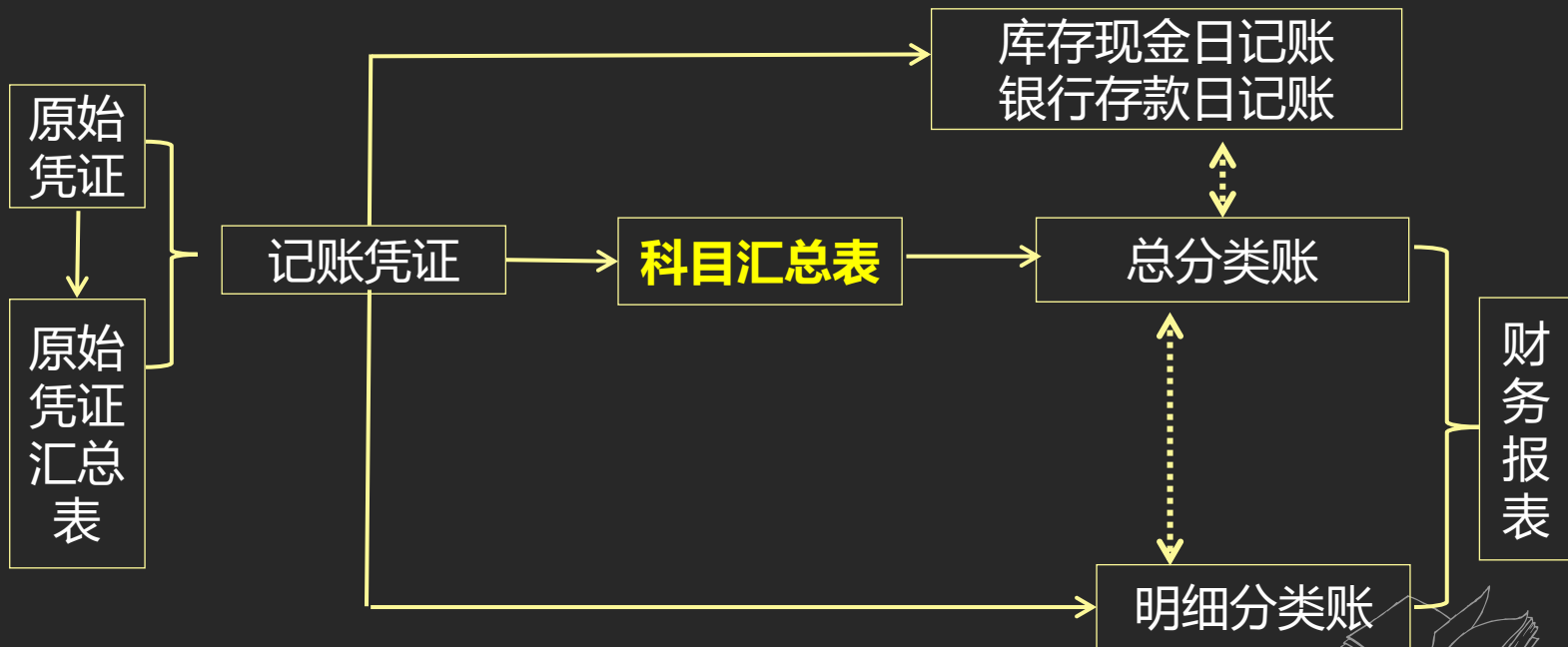
考点2.会计账务处理程序的应用

特点	先根据记账凭证编制汇总记账凭证，再根据汇总记账凭证登记总分类账	
优缺点	优	减轻了登记总分类账的工作量
	缺	当转账凭证较多时，编制汇总转账凭证的工作量较大，并且按每一贷方账户编制汇总转账凭证，不利于会计核算的日常分工；
适用范围	适合于规模较大，经济业务较多的单位；	



考点2. 会计账务处理程序的应用

3. 科目汇总表账务处理程序



考点2.会计账务处理程序的应用

特点	先将所有记账凭证汇总编制成科目汇总表，然后根据科目汇总表登记总分类账；	
优缺点	优	减轻了登记总分类账的工作量；可以试算平衡；
	缺	不能反映各个账户之间的对应关系；不利于对账目进行检查；
适用范围	适合于经济业务较多的单位；	



考点2.会计账务处理程序的应用



【例题2-23·多选题】 下列各项中，关于科目汇总表账务处理程序表述正确的有（ ）。

- A.该账务处理程序不利于单位对账目进行检查
- B.该账务处理程序可减轻单位登记总分类账的工作量
- C.该账务处理程序下单位应根据记账凭证直接登记总分类账
- D.该账务处理程序通常适用于经济业务较多的单位

【答案】 ABD



考点2.会计账务处理程序的应用



【例题2-24·多选题】下列关于记账凭证账务处理程序的表述正确的有（ ）。

- A.记账程序简单明了
- B.登记总分类账的工作量较大
- C.总分类账不能详细地反映经济业务的发生情况
- D.适用于规模较大、经济业务量较多的单位

【答案】 AB



考点3.信息化环境下的会计账务处理



考点3.信息化环境下的会计账务处理

(一)会计信息化概述

会计信息化，是指企业利用计算机、网络通信等现代信息技术手段开展会计核算，以及利用上述技术手段将会计核算与其他经营管理活动有机结合的过程。



考点3.信息化环境下的会计账务处理

会计软件一般具有以下**功能**:

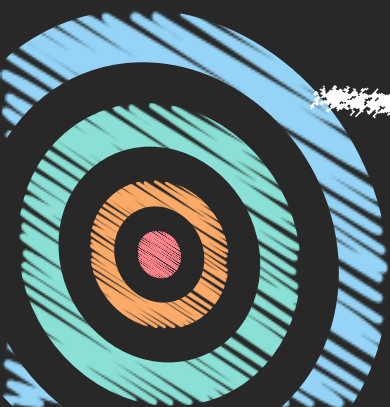
- 1.为会计核算和财务管理**直接采集数据**。
- 2.**生成**会计凭证、账簿、报表等**会计资料**。
- 3.对会计资料进行**转换、输出、分析、利用**。

(二) 信息化环境下会计账务处理的基本要求 (14条)





感谢你的耐心聆听





06

第六节

成本与管理会计基础





第六节 成本与管理会计基础

01 | 成本会计基础

02 | 管理会计基础



考点1·成本会计基础



考点1.成本会计基础

(一) 成本会计的概念

成本会计，是基于商品经济条件下，为求得产品的总成本和单位成本而核算全部**生产成本和费用**的会计活动。成本会计核算的对象是**产品成本**，是对成本计划执行的结果进行**事后**的反映。

产品成本核算是对生产经营过程中实际发生的成本、费用进行计算，并进行相应的财务处理。



考点1·成本会计基础

【例题2-25·判断题】成本核算是对成本计划执行的结果进行事前的预测。（ ）

【答案】×



考点1·成本会计基础

(二) 成本会计的基本管理

1. 产品成本核算的要求

(1) 做好各项基础工作

(2) 正确划分各种费用支出的界限

产品成本是为生产产品而发生的各种耗费的总和，通常是企业存货的主要构成内容。成本着重于按**产品**进行归集，一般以**成本计算单**或**成本汇总表**以及**产品入库单**等为计算依据。



考点1·成本会计基础



为正确计算产品成本，必须正确划分以下五个方面的费用界限：

- ①是正确划分收益性支出和资本性支出的界限；
- ②是正确划分成本费用、期间费用和营业外支出的界限；
- ③是正确划分本期成本费用与以后期间成本费用的界限；
- ④正确划分各种产品成本费用的界限；
- ⑤是正确划分本期完工产品与期末在产品成本的界限

【提示】成本费用的划分应当遵循**受益原则**，即谁受益谁负担、何时受益何时负担、负担费用应与受益程度成正比。



考点1·成本会计基础

(3) 根据生产特点和管理要求选择适当的成本计算方法。

产品成本计算的方法必须根据产品的生产特点、管理要求及工艺过程等予以确定。目前，企业常用的产品计算方法有**品种法**、**分批法**、**分步法**、分类法、定额法、标准成本法等。



考点1·成本会计基础

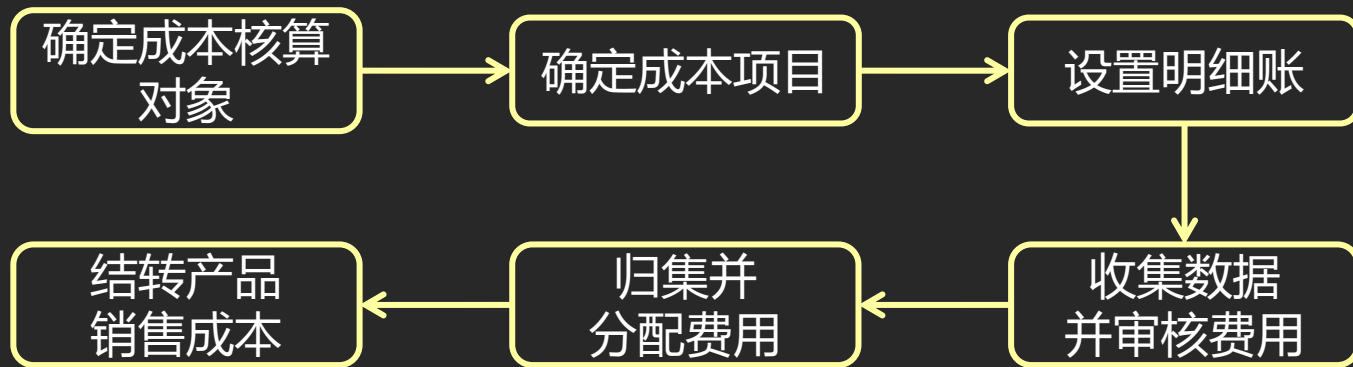
- (4) 遵守一致性原则。
- (5) 编制产品成本报表。

企业一般应当按**月**编制产品成本报表，全面反映企业生产成本、成本计划执行情况、产品成本及其变动情况等。企业可以根据自身管理要求，确定成本报表的具体格式和列报方式。



考点1·成本会计基础

2.产品成本核算的一般程序



考点1·成本会计基础

3.产品成本核算对象。

产品成本核算对象，是指确定归集和分配生产费用的具体对象，即生产费用承担的**客体**。

企业类型	生产经营特点	成本核算对象
制造企业	大量大批单步骤生产产品	产品品种
	小批单件生产产品	每批或每件产品
	多步骤连续加工产品且需提供有关生产步骤成本信息的	产品+步骤
	产品规格繁多的	适当合并产品



考点1·成本会计基础

企业类型	成本核算对象
农业企业	生产物资的品种、成长期、批别、劳务作业等
批发零售企业	商品的品种、批次、订单、类别等
建筑企业	订立的单项合同
房地产企业	开发项目、综合开发期数并兼顾产品类型等
采矿企业	采掘的产品
交通运输企业	航线、货物、码头等
信息传输企业	基础电信业务等
软件及信息技术服务企业	科研课题、开发项目等
文化企业	产品的种类、印次、刊次等



考点1·成本会计基础

4.产品成本项目

(1) **直接材料**：构成产品实体的原材料以及有助于产品形成的主要材料和辅助材料。包括原材料、辅助材料、备品配件、外购半成品、包装物、低值易耗品；

(2) **燃料及动力**：直接用于产品生产的燃料和动力；

(3) **直接人工**：直接从事产品生产工人的职工薪酬；

(4) **制造费用**：生产产品和劳务发生的各项间接费用（机物料消耗、车间管理人员工资、折旧费、季节性和修理期间停工损失）。



考点1·成本会计基础



【例题2-26·多选题】对工业企业而言，下列项目中属于成本项目的有()。

- A.原材料
- B.直接人工
- C.制造费用
- D.管理费用

【答案】ABC



考点1·成本会计基础

5.产品成本的归集和分配

企业所发生的生产费用，能确定由某一成本对象负担的，应当按照所对应的产品成本项目类别，**直接计入**产品成本核算对象的生产成本；由几个成本核算对象共同负担的，应当选择合理的分配标准**分配计入**生产成本。企业应当根据生产经营特点，以正常生产能力水平为基础，按照资源耗费方式确定合理的分配标准。



考点1·成本会计基础

【提示】企业采用计划成本、标准成本、定额成本等类似成本进行直接材料日常核算的，期末，应当将耗用直接材料的计划成本或定额成本等类似成本调整为**实际成本**。



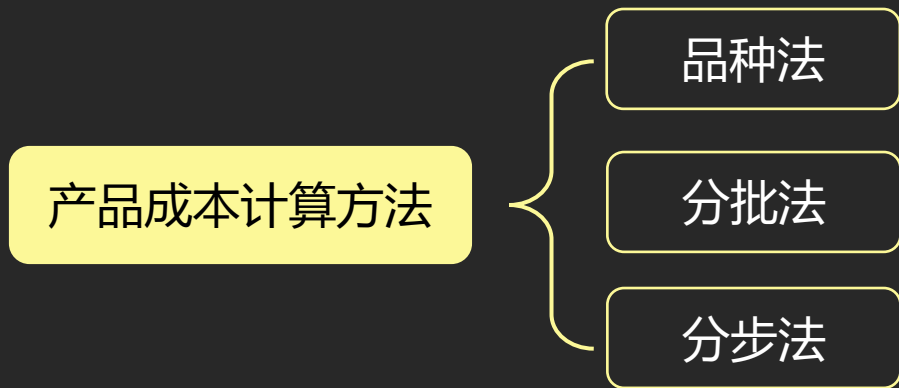
考点1·成本会计基础

【例题2-27·判断题】企业采用计划成本进行直接材料日常核算的，期末，可将耗用直接材料的计划成本计入成本，无须作其他调整。（ ）

【答案】×



6.产品成本计算方法



考点1·成本会计基础

(1) 品种法

成本核算对象	产品品种
成本计算期	一般 定期 （每月）计算产品成本；
生产费用在完工产品与在产品之间分配	(1) 月末一般 无在产品 ，如果有，数量也很少：一般不需要在完工和在产品之间分配；
	(2) 如果月末有在产品（较多）：生产成本在完工产品和在产品之间进行分配；
适用范围	(1) 大量大批的单步骤生产或大量大批多步骤生产但不要求分步计算成本；
	(2) 企业：发电、供水、采掘；



考点1·成本会计基础

(2) 分批法

成本核算对象	产品 批别
成本计算期	产品成本计算是 不定期 的，成本计算期与产品 生产周期 基本一致，与财务报告期不一致。
生产费用在完工产品与在产品之间分配	在计算月末在产品成本时，一般 不存在 在完工产品和在产品之间分配成本的问题。
适用范围	(1) 批小单： 单件小批 生产
	(2) 企业：造船、重型机器制造、精密仪器制造、新产品试制、在建工程、设备修理



考点1·成本会计基础

(3) 分步法

成本核算对象	各种产品的 生产步骤 ；
成本计算期	月末计算完工产品成本，成本计算期是 固定的 ，与产品的生产周期 不一致 ；
生产费用在完工产品与在产品之间分配	需要将归集在生产成本明细账中的生产成本在完工产品和在产品之间 进行分配 。除了按品种计算和结转产品成本外，还需要计算和结转产品的各步骤成本。
适用范围	大量大批的 多步骤 生产且管理上要求 分步骤计算 成本。 (企业：冶金、机械制造、纺织)



考点1·成本会计基础

(2) 分步法的分类

	逐步结转分步法	平行结转分步法
特点	计算半成品成本	不计算半成品成本
	加工步骤完成才能计算产品成本	只计算各步骤发生的各项其他成本，以及这些成本中应计入产品的份额，将这些份额平行结转、汇总，即可计算出该种产品的产成品成本



考点1·成本会计基础



【例题2-28·多选题】 下列各项中，关于产品成本计算品种法特点的表述正确的有（ ）。

- A.不定期计算产品成本
- B.适用于单步骤、大量生产的企业
- C.期末在产品数量较多时，完工产品与在产品之间需分配生产费用
- D.以产品品种作为成本核算的对象

【答案】 BCD



考点1·成本会计基础

【例题2-29·单选题】 下列各项中，适用于单件、小批生产企业的产品成本计算方法是（ ）。

- A.分批法
- B.逐步结转分步法
- C.品种法
- D.平行结转分步法

【答案】 A



考点2·管理会计基础

(一) 管理会计指引

1. 管理会计的概念

管理会计是会计的重要分支，主要服务于单位**内部管理需要**，是通过利用相关信息，有机融合财务与业务活动，在单位规划、决策、控制和评价等方面发挥重要作用的管理活动。

管理会计的目标是通过运用管理会计工具方法，**参与单位**规划、决策、控制、评价活动并为之**提供有用信息**，**推动**单位实现战略规划。



考点2·管理会计基础

2.管理会计指引体系

管理 会计 指引 体系	基本指引	基本指引起 统领 作用、是制定应用指引和建设案例库的 基础	基本指引不对应用指引中未作出描述的新问题提供处理依据
	应用指引	应用指引居于 主体 地位，是对单位管理会计工作的 具体指导	
	案例库	如何运用管理会计应用指引的 实例示范	



考点2·管理会计基础

【提示】建立管理会计**案例库**，是管理会计体系建设区别于企业会计准则体系建设的一大特色。



考点2·管理会计基础

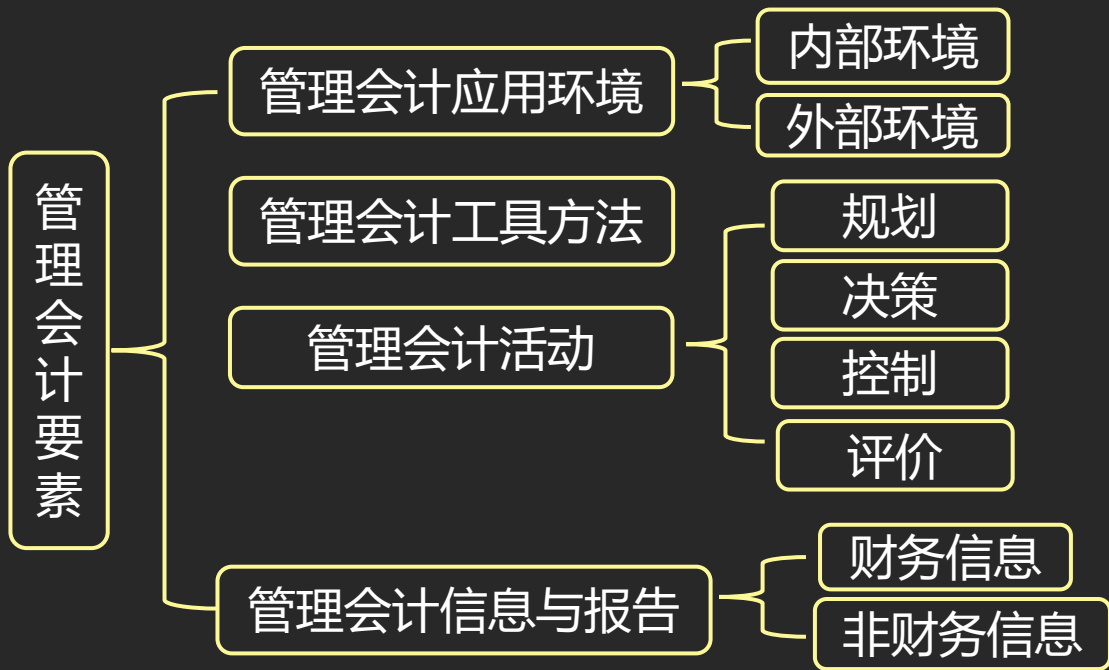
(二) 管理会计要素

单位应在分析管理会计**应用环境**的基础上，合理运用**管理会计工具方法**，全面开展**管理会计活动**，并提供有用信息，**生成管理会计报告**，支持单位决策，推动单位实现战略规划。

【提示】在“环境”中，用“工具”开展“管理活动”，生成“信息报告”。



考点2·管理会计基础



考点2·管理会计基础

管理会计工具方法

战略地图

滚动预算

作业成本法

本量利分析

平衡计分卡



考点2·管理会计基础

【例题2-30·多选题】下列各项中，属于管理会计要素的有（ ）。

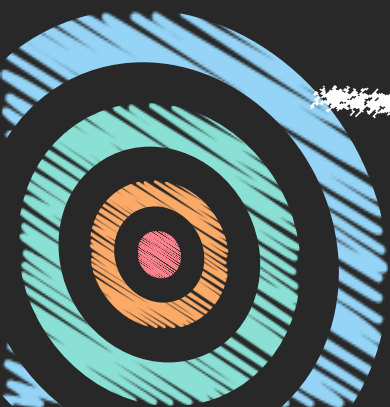
- A.工具方法
- B.信息与报告
- C.应用环境
- D.所有者权益

【答案】ABC





感谢你的耐心聆听





07

第七节

政府会计基础



第七节 政府会计基础

01

政府会计概述

02

政府会计实务概要



考点1·政府会计概述

考点1.政府会计概述

(一) 政府会计概念

政府会计是**会计体系的重要分支**，它是运用会计专门方法对**政府及其组成主体**（包括政府所属的行政事业单位等）的财务状况、运行情况（含运行成本，下同）、现金流量、预算执行等情况进行全面核算、监督和报告。



考点1·政府会计概述

(二) 政府会计标准体系

构成	关键点
政府会计基本准则	指导具体准则和制度的制定，并为政府会计实务问题提供处理原则
政府会计具体准则及应用指南	具体准则：依据基本准则制定 应用指南：对具体准则的实际应用作出的操作性规定
政府会计制度	依据基本准则制定



考点1·政府会计概述

政府会计主体：包括**各级政府、各部门、各单位**。

各部门、各单位：与本级政府财政部门**直接或间接**发生**预算拨款关系**的国家机关、军队、政党组织、社会团体、事业单位和其他单位。

【提示】军队、已纳入企业财务管理体系的单位和执行《民间非营利组织会计制度》的社会团体，其会计核算**不适用**政府会计准则制度。



考点1·政府会计概述

【例题2-31·多选题】下列属于政府会计标准体系组成的有（ ）。

- A.政府会计基本准则
- B.政府会计具体准则及应用指南
- C.政府会计制度
- D.预算法

【答案】ABC



考点1·政府会计概述

(三) 政府会计特点

政府会计由**预算会计**和**财务会计**构成。

	财务会计	预算会计
双功能	主要反映和监督政府会计主体 财务状况、运行情况和现金流量 等；	主要反映和监督 预算收支执行情况 ；
双要素	资产、负债、净资产、收入、费用	预算收入、预算支出、预算结余



考点1·政府会计概述

	财务会计	预算会计
双基础	实行 权责发生制	实行 收付实现制 ，国务院另有规定的从其规定；
双报告	政府财务报告 的编制主要以权责发生制为基础，以财务会计核算生成的数据为准；	政府决算报告 的编制主要以收付实现制为基础，以预算会计核算生成的数据为准；



考点2·政府会计实务概要

政府会计要素	分类
财务会计要素	资产
	负债
	净资产（无所有者权益）
	收入
	费用
预算会计要素	预算收入
	预算支出
	预算结余



考点2·政府会计实务概要



1.政府预算会计要素

(1) 预算收入

预算收入是指政府会计主体在预算年度内依法取得的并纳入预算管理的**现金流入**。预算收入一般在实际收到时予以确认，以**实际收到**的金额计量。



考点2·政府会计实务概要

(2) 预算支出

预算支出是指政府会计主体在预算年度内依法发生并纳入预算管理的**现金流出**。预算支出一般在**实际支付**时予以确认，以实际支付的金额计量。

(3) 预算结余

预算结余是指政府会计主体预算年度内**预算收入扣除预算支出**后的资金余额，以及**历年滚存**的资金余额。预算结余包括结余资金和结转资金。



考点2·政府会计实务概要

2.政府财务会计要素

(1) 资产

定义	资产是指政府会计主体 过去的 经济业务或者事项形成的，由政府会计主体 控制的 ，预期能够产生 服务潜力 或者带来 经济利益流入 的经济资源；
类别	流动资产：包括货币资金、短期投资、应收及预付款项、存货等； 非流动资产：包括固定资产、在建工程、无形资产、长期投资、 保障性住房、公共基础设施、政府储备资产、自然资源资产、文物文化资产 等；
计量属性	包括历史成本（一般）、重置成本、现值、公允价值和 名义金额 （无法采用其他属性时）；



考点2·政府会计实务概要

(2) 负债

定义	负债是指政府会计主体 过去 的经济业务或者事项形成的，预期会导致经济资源流出政府会计主体的 现时义务 ，包括流动和非流动负债； 【提示】政府举借的债务包括政府发行的政府债券，向外国政府、国际经济组织等借入的款项，以及向上级政府借入转贷资金形成的借入转贷款。
计量属性：	主要包括 历史成本（一般）、现值和公允价值



考点2·政府会计实务概要

(3) 净资产

净资产是指政府会计主体**资产扣除负债后**的净额，其金额取决于资产和负债的计量。

(4) 收入

收入是指报告期内导致政府会计主体**净资产增加的**、含有**服务潜力**或者**经济利益**的经济资源的**流入**。

(5) 费用

费用是指报告期内导致政府会计主体**净资产减少的**、含有**服务潜力**或者**经济利益**的经济资源的**流出**。



考点2·政府会计实务概要



【例题2-32·多选题】 下列各项中，属于政府预算会计要素的有（ ）。

- A.财政拨款结余
- B.经营结余
- C.预算收入
- D.预算支出

【答案】 CD



考点2·政府会计实务概要

【例题2-33·多选题】 下列各项中，属于政府会计资产计量属性的有（ ）。

- A.重置成本
- B.历史成本
- C.名义金额
- D.现值

【答案】 ABCD





感谢你的耐心聆听

